

સંપ્રદાયનો સર્વાંગી વિકાસ કરતું શ્રી સ્વા. મંદિર - સરદારનું મુખપત્ર

સ્વામિનારાયણ ચિંતન

વર્ષ :- ૧, અંક :- ૧૨,
ડિસેમ્બર - ૨૦૧૩

બે વર્ષ લવાજમ
રૂ. ૧૬૦/-

પા.પૂ. સનાતન ધ.ધુ. ૧૦૦૮ શ્રી આચાર્ય શ્રી

અજેન્દ્રપ્રસાદજી મહારાજશ્રીના રૂઢા આશીર્વાદ સહ આજ્ઞાથી

મહુવાને આંગણે ગઢપુરપતિ શ્રી ગોપીનાથજી મહારાજના તાબાનું

નૂતન શિખરબદ્ધ શ્રી સ્વામિનારાયણ મુખ્ય મંદિરનો

‘મંગલ શિલાન્યાસવિધિ’ કરતા પા.પૂ. લાલજી મહારાજશ્રી તથા

પૂ. વડીલ સંતો, યજમાનશ્રીઓ. (તા. ૨૫-૧૧-૨૦૧૩)





મંગલ શિલાન્યાસ
મહોત્સવ - મહુવા

પ.પૂ. ધ.ધુ. આચાર્ય મહારાજશ્રીના રૂડા આશીર્વાદ સહ આજ્ઞાથી મહુવાને આંગણે પ.પૂ. લાલજી મહારાજશ્રીના દિવ્ય સાંનિધ્યમાં યોજાયેલ નૂતન શિખરબદ્ધ શ્રી સ્વામિનારાયણ મુખ્ય મંદિરનો 'મંગલ શિલાન્યાસ મહોત્સવ' તથા 'શ્રીમદ્ સત્સંગિજીવન કથા પારાયણ' (તા. ૨૨ થી ૨૮-૧૧-૨૦૧૩)

૧. નૂતન શિખરબદ્ધ મંદિર શ્રી સ્વામિનારાયણ રોડ પર 'શ્રી સ્વામિનારાયણ ચોક'નું ઉદ્ઘાટન કરતા પ.પૂ. લાલજી મહારાજશ્રી. ૨-૩. મહુવા મંદિરમાં નિવાસ કરીને સત્સંગ કથા-વાર્તાનો આપીને સેવા કરતા પાર્ષદ જનમંગલ ભગત તથા પાર્ષદ કો. સાગર ભગતને આશીર્વાદ આપતા પ.પૂ. લાલજી મહારાજશ્રી. ૪. કીર્તન-ભક્તિ સંધ્યા કાર્યક્રમની રીવીડીનું વિમોચન પ.પૂ. લાલજી મહારાજશ્રી તથા પૂ. સંતો. ૫. નૂતન મંદિરની ભૂમિનો દસ્તાવેજી કરાર શ્રી ગોપીનાથજી ટ્રસ્ટ મંડળ અર્પણ કરતા પ.પૂ. લાલજી મહારાજશ્રી. ૬. મહોત્સવમાં ઉપસ્થિત ધામોધામથી પૂ. સંતો. ૭-૮-૯. શિલાન્યાસવિધિમાં ઉપયોગ લેવાયેલ તગારું, પાવડો અને ત્રિકમના ચડાવોનો લાભ લઈ એ પ્રાસાદિક વસ્તુઓને સ્વીકારતા યજમાન શ્રી મગનભાઈ તથા રમેશભાઈ ગોળવીયા - વેળાવદર તથા શ્રી નંદલાલભાઈ પાંડવ - સુરત. ૧૦-૧૧-૧૨. મહોત્સવનો લાભ લેવા પધારેલ વિશાળ સંખ્યામાં ભક્તજન સમુદાય.

સ્વામિનારાયણ ચિંતન, ડીસેમ્બર - ૨૦૧૩ (૨)



મંગલ શિલાન્યાસ મહોત્સવ - મહુવા

પ.પૂ. ધ.ધુ. આચાર્ય મહારાજશ્રીના રૂડા આશીર્વાદ સહ આજ્ઞાથી મહુવાને આંગણે પ.પૂ. લાલજી મહારાજશ્રીના દિવ્ય સાંનિધ્યમાં યોજાયેલ નૂતન શિખરબદ્ધ શ્રી સ્વામિનારાયણ મુખ્ય મંદિરનો 'મંગલ શિલાન્યાસ મહોત્સવ' તથા 'શ્રીમદ્ સત્સંગિજીવન કથા પારાયણ' (તા. ૨૨ થી ૨૮-૧૧-૨૦૧૩)

૧. મહોત્સવનું દિપ પ્રાગટ્ય કરતા પૂ. સ્વામી તથા પૂ. એસ.પી. સ્વામી વગેરે સંતો અને યજમાનશ્રીઓ. ૨. મહોત્સવમાં પધારેલ પૂ. મનજીબાપાનું સ્વાગત પૂ. સ્વામી. ૩. પૂ. સ્વામીનું સ્વાગત કરતા શ્રીજી પ્રસાદીભૂત શ્રી પીમનાથ મહાદેવના મહંત શ્રી ભગત બાપુ - મહુવા. ૪-૫-૬. કથા અંતર્ગત શ્રી ધનશ્યામ મહોત્સવનું ઉજવણી કરતા પૂ. સંતો-ભક્તો તથા આરતી ઉતારતા યજમાનશ્રીઓ. ૭. કથા અંતર્ગત ગાદિ-પટ્ટાભિષેક પ્રસંગે ઠાકોરજીનો અભિષેક કરતા પૂ. સંતો તથા યજમાનશ્રીઓ. ૮. કથા અંતર્ગત અન્નકૂટોત્સવની આરતી ઉતારતા યજમાનશ્રીઓ. ૯. કથા દરમ્યાન નિત્ય આરતીનો લાભ લેતા યજમાન પરિવારના સ્ત્રીભક્તો. ૧૦-૧૧. પૂ. સ્વામીનું પૂજન કરતા મહોત્સવના મુખ્ય યજમાન શ્રી તથા કથાના મુખ્ય યજમાનશ્રી વિનુભાઈ મિસ્ત્રી પરિવાર. ૧૨. પ્રખ્યાત લોક સાહિત્યકાર શ્રી માયાભાઈ આહીરને સ્મૃતિચિહ્ન અર્પણ કરતા પૂ. સ્વામી. ૧૩. મહોત્સવ અંતર્ગત રાત્રિ કાર્યક્રમમાં કીર્તન ભક્તિ સંધ્યામાં અનમોલ ખત્રી તથા સ્વરિત શુક્લે. ૧૪. પ.પૂ. લાલજી મહારાજશ્રીના આશીર્વાદ મેળવતા બાળકલાકાર શ્રી અનમોલ ખત્રી. ૧૫. સાંસ્કૃતિ કાર્યક્રમ રજૂ કરતા શ્રી સ્વા. મંદિર - સરધારના વિદ્યાર્થીમંડળના યુવાનો.

સ્વામિનારાયણ ચિંતન, ડીસેમ્બર - ૨૦૧૩ (૩)



आंतरराष्ट्रीय संस्कृत संमेलन - सरदार



प.पू. ध.पु. आचार्य महाराजश्रीना रुद्रा आशीर्वाद सह आजाधी सरदारने आंगले प.पू. लावतु महाराजश्रीना दिव्य सांनिध्यमां योजयेल
श्री स्वाभिनारायण संस्कृत विद्याप्रतिष्ठानम्ना पठांगणमां द्विदिवसीय 'आंतरराष्ट्रीय संस्कृत संमेलन' (ता. ७ थी ८-१२-२०१३)

सरदारने आंगले 'श्री स्वाभिनारायण संस्कृत विद्याप्रतिष्ठानम्' भाते श्री स्वाभिनारायण मंदिर - सरदार तथा सोराष्ट्रविश्वविद्यालय संस्कृत अध्यापक परिषद द्वारा तेमज प.पू. स.गु. स्वामी श्री निरवस्वप्रदासकृष्ण भागवंतन प्रमाये ता. ७ तथा ८-१२-२०१३ अंगे द्विदिवसीय 'आंतरराष्ट्रीय संस्कृत संमेलन' योजलुं लुं. आ संमेलनमां भंगे प.पू. लावतु महाराजश्री पणवरी आशीर्वाचन पाठयवा लता. आ संमेलनमां सादरपीठ-द्वाराश्री प.पू. जगदगुरु संकराचार्य महाराजश्री वती प्रबुधारी श्री नारायणकृतंछ, सोमनाथ संस्कृत युनिवर्सिटीना कुलपति श्री कुटुंब सास्त्रीक, सोराष्ट्र युनिवर्सिटीना वार्डन कुलपति श्री महेंद्रभाट पांडरीया, श्री भिक्षभाट प्रजापति, श्री वाचस्पति मीश वगैरे विद्वानो तेमज श्रीलंक, नेपाण, म्यान्मार, छट्ठी वगैरे देशाची पण विद्वानो पणवरी संस्कृत भाषा अने साहित्य विषे छी समजल आपी लती. तेमज अन्य विद्वानो पणवरी पोताना शोषण रज्जु करीने योछी करी लती. आ प्रसंगे मंदिरना दूरी श्री नीतिनभाट ढोंकिया, श्री विश्रामभाट गामो - वडन, श्री विनूभाट पटेल - अमेरिका वगैरे अजळी भासां उपस्थित रखा लता.

आ संस्कृत संमेलनमां परिषद द्वारा प.पू. आनंदस्वप्रदासकृष्ण स्वामी, प.पू. योगेश्वरदासकृष्ण स्वामी तथा वगैरे विद्वानोनु सन्मानपत्र आपी भुजुमान करवाचो आयलुं लुं. संमेलनने सकल पणवरा माटे परिषदना अध्यक्ष रा. श्री जयप्रकाश द्विवेदी तथा महासमिती श्री नवनीतभाट जेरी अने पा. छट्ठिकृष्ण भगत, पा. संजिव भगत, पा. सधुल भगतने भूषण जठन उडावी भगवान श्रीरति, धर्मकुण परिवार अने संतो-भक्तो तेमज सजं विदवचनो गळपो प्राप्त क्यो लतो.

स्वाभिनारायण वितन, ग्रीसेम्बर - २०१३ (४)



સ્વામિનારાયણ ચિંતન

વર્ષ :- ૧

અંક :- ૧૨

તા. ૨૦-૧૨-૧૩

પ્રયોજક :- પૂ. સ.ગુ. સ્વામી શ્રી નિત્યસ્વરૂપદાસજી

:: પ્રસિદ્ધ કર્તા ::

શ્રી સ્વામિનારાયણ સંપ્રદાયસ્ય શ્રી લક્ષ્મીનારાયણ દેવ
પીઠસ્થાન સંસ્થાન -વડતાલ વતી

શ્રી સ્વામિનારાયણ મંદિર - સરધાર

તા.જી. રાજકોટ - ૩૬૦૦૨૫.



:: પ્રકાશક/માલિક/તંત્રી :: સાધુ પતિતપાવનદાસજી

:: સંપાદક :: સ્વામી આનંદસ્વરૂપદાસજી(વેદાંતાચાર્ય)

:: લેખન / સંકલન ::

સા ધુ અ મૃ ત સ્વ રૂ પ દા સ જી

ગુરુ : પૂ. સ.ગુ. સ્વામી શ્રી નિત્યસ્વરૂપદાસજી

:: લવાજમ દર અંગે ગ્રાહક પત્ર વ્યવહાર ::

‘ચિંતન કાર્યાલય’

શ્રી સ્વામિનારાયણ મંદિર - સરધાર

તા.જી. રાજકોટ - ૩૬૦૦૨૫. ફો.નં. ૦૨૮૧ - ૨૭૮૧૨૧૧

Visit us : www.sardharkatha.net

www.swaminarayanvadtalgadi.org

E-mail :- sardharmandir@gmail.com

:: લવાજમ દર ::

બે વર્ષ: રૂ. ૧૬૦/-

પંચવાર્ષિક : રૂ. ૩૫૦/- • પચ્ચીસ વર્ષ : રૂ. ૭૫૦/-
પરદેશમાં લવાજમ : \$ 200 U.S.A., • £ 125 U.K.

સંપ્રદાયનો સર્વાંગી વિકાસ કરતું શ્રી સ્વામિનારાયણ મંદિર - સરધારનું

રજિસ્ટર્ડ મુખપત્ર ઈ.સ. ૨૦૦૫ના જૂન માસથી પ્રારંભાયેલું,

દર માસની ૨૦ તારીખે પ્રકાશિત થતું. આપના સમગ્ર કુટુંબ-પરિવારમાં

આનંદ અને સંસ્કારની સૌરભ પ્રસરાવે અને જીવનનું અનેરું ઘડતર કરતું સામયિક.

અનુક્રમણિકા

મને વ્હાલો છે સોરઠ દેશ : ભગવાન શ્રી સ્વામિનારાયણ ૦૬

સોરઠ તીર્થસ્થાન દર્શન ૧૦

૧	સર્વોપરીધામ જૂનાગઢ	૧૨	૧૦	વંથલી	૨૨
૨	વિરામસ્થાન લોજપુર	૧૪	૧૧	અગતરાઈ	૨૩
૩	દીક્ષાસ્થાન પીપલાણા	૧૫	૧૨	આખા	૨૪
૪	ગાદીસ્થાન જેતપુર	૧૬	૧૩	માણાવદર	૨૫
૫	મહામંત્ર પ્રાગટ્યધામ ફરેણી	૧૭	૧૪	મેઘપુર	૨૬
૬	આરતી-પરમહંસધામ કાલવાણી	૧૮	૧૫	મંદવાડગ્રહણ સ્થાન-વરજાંગ જાળિયા	૨૭
૭	સમાધિસ્થાન માંગરોળ	૧૯	૧૬	ગણોદ	૨૮
૮	તીર્થધામ સરધાર	૨૦	૧૭	ઉપલેટા	૨૯
૯	મહારાસ સ્થાન પંચાળા	૨૧	૧૮	ધોરાજી	૩૦

સત્સંગ સમાચાર પત્રિકા...

૩ - સ્વામી ધનશ્યામદાસજી તથા શા. સ્વામી સર્વમંગલદાસજી તથા સાધુ ધર્મવલ્લભદાસજી

૪ પૂ. સ.ગુ. સ્વામી શ્રી નિત્યસ્વરૂપદાસજીની કથાપારાયણોની તિથિ-તારીખ ૩૩

- સંકલિત

હમારા
લક્ષ્ય

ચેનલ પર

હવે આપ માણો દુનિયાના ૬૨ દેશોમાં...

Online
www.lakshyatv.com

દિવ્ય
અમૃતવાણી

પ.પૂ. ૧૦૮ શ્રી ભાવિઆચાર્ય

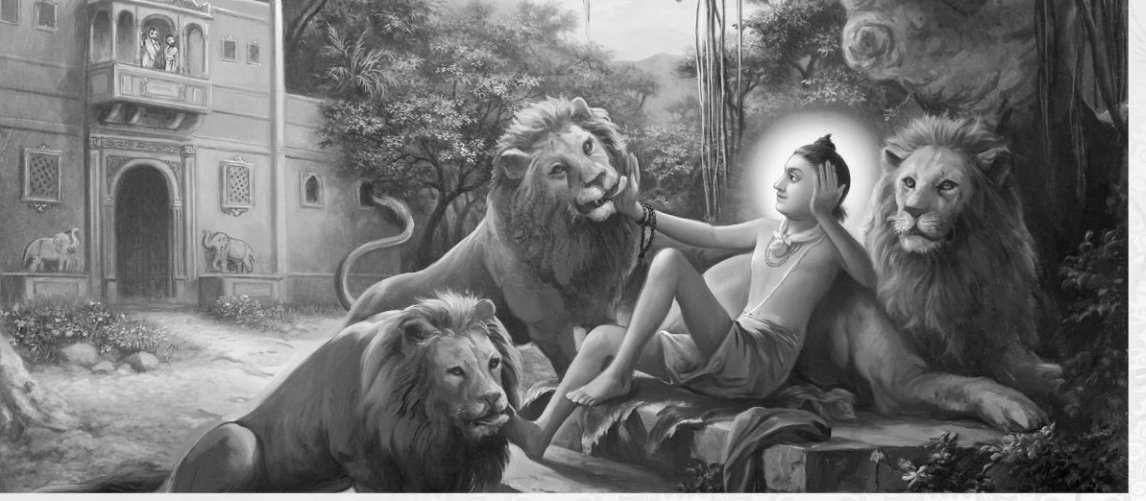
શ્રી નૃગેન્દ્રપ્રસાદજી મહારાજશ્રીની

સત્સંગ
કથામૃદ

પૂ. સ.ગુ. સ્વામી શ્રી નિત્યસ્વરૂપદાસજી-સરધાર

તથા પૂ. સ્વામી શ્રી પૂર્ણસ્વરૂપદાસજીના શ્રીમુખે

સમય : દરરોજ સવારે ૫.૩૦ થી ૭.૩૦ રાત્રે ૮.૦૦ થી ૧૧.૦૦



મને લ્હાલો છે સોરઠ દેશ

ભગવાન શ્રી સ્વામિનારાયણ

સાધુ અમૃતસ્વરૂપદાસજી ગુરુ : પૂ. સ.ગુ. સ્વામી શ્રી નિત્યસ્વરૂપદાસજી

આદિયુગના મનુ રાજાના ત્રીજા પુત્ર શર્યાતિ રાજાના ચાર પુત્રો માંહેના આનર્ત નામના ચોથા પુત્ર રાજ્ય નહીં સ્વીકારતા તપ કરવા ચાલ્યા ગયા. આંતરિક વૃત્તિ સ્થિર કરી ભગવાનમાં જોડી દીધી. ઘણા લાંબા સમયના તપથી પ્રસન્ન થઈને ભગવાને તેને દિવ્ય દર્શન આપ્યા. આનર્તને ભૌતિક શરીર છોડાવી ધામમાં પોતાની ચરણસેવામાં રાખ્યા.

એક દિવસ શ્રી વિષ્ણુ ભગવાને તેને એક મણિ આપતા આજ્ઞા કરી : “હે આનર્ત ! તું મારો ખરો ભક્ત છે. લે આ મણિ અને પૃથ્વી પર તે જે જગ્યાએ તપ કર્યું, ત્યાં સમુદ્રમાં આ મણિ મૂકજે. આ મણિનો વિસ્તાર વધતો જશે અને સમુદ્રમાં પૃથ્વીની રચના થશે. આ મણિનું નામ ‘સુરાષ્ટ્રમણિ’ છે માટે તે પ્રદેશ ‘સુરાષ્ટ્ર’ નામે વિખ્યાત થશે. વળી, પૃથ્વી ઉપર હું કૃષ્ણાવતાર લઈશ ત્યારે આ પ્રદેશમાં હું મારી નગરી વસાવીશ.”

સૌરાષ્ટ્રનું પૌરાણિક નામ ‘સુરાષ્ટ્ર’ હતું. આ સુરાષ્ટ્રનું મધ્યબિંદુ ‘જીર્ણદુર્ગ’ અર્થાત્ જૂનાગઢ હતું અને પ્રેરણાસ્થાન ‘સોમતીર્થ’ અર્થાત્ સોમનાથ હતું. ‘જીર્ણદુર્ગ’થી ‘સોમતીર્થ’ સુધીની યાત્રા પ્રાચીન સમયથી થયા કરતી હતી. વિસ્તાર પ્રમાણે આ યાત્રા ૧૦૦ કિલોમીટરની હતી. એના આસપાસના પ્રદેશનાં નાઘેર, ઘેડ અને હાલાર જેવા પ્રદેશ નામો હતાં, જેમાં જુદા જુદા અવતારોએ જેમ અનેક લીલાઓ કરી છે તેમ ભગવાન શ્રી

સ્વામિનારાયણે પણ અનેક લીલાઓ કરી છે. ભક્તોનું કલ્યાણ કરતાં કરતાં મંદિરોનું નિર્માણ કરી, વિવિધ નામધારી મૂર્તિઓનું સ્થાપન કરી, એમની પ્રતિષ્ઠા સ્વહસ્તે કરી છે. શ્રી રાધારમણદેવની પ્રતિષ્ઠા પણ ભગવાન શ્રીહરિએ જૂનાગઢમાં કરીને હરિભક્તોને રાજી કર્યા છે. આ ‘સુરાષ્ટ્ર’ પ્રદેશ સમયાંતરે ‘સોરઠ’ તરીકે ઓળખાયો અર્થાત્ ‘સુરાષ્ટ્ર’ શબ્દ પરથી ‘સોરઠ’ શબ્દની વ્યુત્પત્તિ થઈ છે.

સોરઠ ભૂમિમાં અવતારોનાં, મહાપુરુષોનાં અનેક પવિત્ર સ્થાનો પ્રાચીન કાળથી જ છે. વિશ્વનું સર્વપ્રથમ જ્યોતિર્લિંગ - સોમનાથ મહાદેવ, ભગવાન શ્રીકૃષ્ણચંદ્રજીનું દેહોત્સર્ગ સ્થળ - પ્રભાસપાટણ, વામન ભગવાનની વિચરણ ભૂમિ એ સોરઠ ભૂમિ છે. ગિરનારની આસપાસ ભક્તો, ઋષિઓ, સિદ્ધોના આશ્રમો, પવિત્ર તીર્થો, દેવમંદિરો આવેલા છે. એ બધા સુખ અને શાંતિપ્રદ સ્થાનોથી સોરઠ ભૂમિનો મહિમા અપૂર્વ છે. આ ભૂમિમાં અનેક સિદ્ધો, યોગીઓ, ભક્તો થયા છે કે જેની યશોગાથા અત્યારે પણ સમાજમાં ગવાય છે. ઉદ્ભવ સંપ્રદાયના આદ્યસ્થાપક, શ્રીકૃષ્ણભક્ત ઉદ્ભવના અવતારરૂપ મનાતા શ્રી રામાનંદ સ્વામી પોતાની જન્મભૂમિ અયોધ્યાથી નીકળીને તીર્થયાત્રા કરતા કરતા સિદ્ધયોગી શ્રી આત્માનંદ સ્વામીને મળ્યા. આ આત્માનંદ સ્વામી સોરઠના મહાન સિદ્ધ-પુરુષ હતા. તેમણે પોતાના ઐશ્વર્યથી

રામાનંદ સ્વામીને પ્રભાવિત કર્યા. પરંતુ આત્માનંદ સ્વામીએ ભગવાન તેજસ્વરૂપ નિરાકાર છે તેવું વર્ણવતા રામાનંદ સ્વામી ત્યાંથી નીકળી દક્ષિણ દેશના શ્રી રામાનુજાચાર્ય પાસે દીક્ષા ગ્રહણ કરી પ્રત્યક્ષ શ્રી કૃષ્ણ ભગવાનના દર્શન કરી સમગ્ર ભારતની પદયાત્રા કરી. તે તે પ્રદેશના માનવ સ્વભાવ અને રીતભાત, સદાચાર વગેરેની જાતમાહિતી મેળવી સોરઠ ભૂમિ જેવો પ્રદેશ, સરળ સ્વભાવનો દેવી મુમુક્ષુ સમાજ જ્યાં અધિક પ્રમાણમાં રહેતો હોય તેવો બીજે ક્યાંય જોવા ન મળ્યો એટલે ફરીવાર સોરઠ આવીને પશ્ચિમ સાગરના તટપર વિરાજતા સોમનાથ મહાદેવના પવિત્ર પ્રભાસક્ષેત્રમાં આવેલ, લોમશ ઋષિના આશ્રમથી પવિત્ર સોરઠના લોએજ (લોજ) ગામમાં સર્વપ્રથમ પોતાના સંપ્રદાયનો મુખ્ય આશ્રમ સ્થાપ્યો. આ રીતે જે માત્ર સવા બસો જ વર્ષમાં સમગ્ર ભારતની અંદર ફેલાયેલ છે અને સાગરની પેલી પાર ધીમે ધીમે સારાયે વિશ્વમાં પ્રસરી રહેલ છે, એવા આ શ્રી સ્વામિનારાયણ સંપ્રદાયનું ઉદ્ભવસ્થાન સર્વપ્રથમ સોરઠ ભૂમિ છે.

સદ્ગુરુવર્ય શ્રી રામાનંદ સ્વામીએ અનેક શિષ્યો, આશ્રમો વગેરે કરી મુમુક્ષુજનોને કલ્યાણના માર્ગ તરફ વાળ્યા હતા. તેમજ જનસમાજના કલ્યાણ માટે અનેક જગ્યાએ સદાવ્રતો ચાલુ કર્યા હતા. જેની નોંધ લેતા સ.ગુ. શ્રી નિષ્કુળાનંદ સ્વામી લખે છે કે:-

‘એમ સદાવ્રત બાંધ્યા બહુ રે, તેહ ગામ તણાં નામ કહું રે; લોજ માંગરોળ અગત્રાઈ રે, સદાવ્રત માણાવદર માંઈ રે. મેઘપુર ધોરાજી સાંકળી રે, અજ્ઞ આપે ભાડેરમાં વળી રે; જામવાળી ને નવેનગર રે, બાહ્યાણ ભેળ ત્યાં ભોજન કરે રે. ફણેણીને જાણો જેતપર રે, જમે જન સરધાર સુંદર રે; કોટડું ગટડું કારિયાણી રે, જમી બોલે જે જે જન વાણી રે. માણેકવાડાને મેથાણ માંઈ રે, જેતલપુર શ્રીનગર ત્યાંઈ રે; એહ આદિ ગામે આપે અજ્ઞ રે, જેહ જમે તે થાય પાવન રે.’

(પુરુષોત્તમ પ્રકાશ)

આમ, સોરઠ પ્રદેશના લોજ, માંગરોળ, અગત્રાઈ, માણાવદર, મેઘપુર, ધોરાજી, સાંકળી, ભાડેર, ફરેણી, જેતપુર અને સરધાર વગેરે અનેક ગામોમાં સદાવ્રતો ખોલ્યા હતા.

સોરઠીજનોના સદ્ગુણોને બિરદાવતાં સ.ગુ. શ્રી નિષ્કુળાનંદ સ્વામી લખે છે:-

‘સોરઠના સત્સંગી જેહ, અતિ નિર્મળ કોમળ તેહ; નહિ છળ કપટ લગાર, બહુ વિશ્વાસી છે નરનાર. ઘણું નહિં ડા’પણ ચતુરાઈ, નિશ્ચય પ્રભુનો પર્વત પ્રાઈ; જે’દિના એને સ્વામી મળ્યા છે, તે’દિના સર્વે સંશય ટળ્યા છે. નિરુત્થાન નરને નારી, એક એકથી સમજણે ભારી; એવા જન થોડા મળે જોતે, જેને મળ્યા રામાનંદ પોતે.’

(ભક્તચિંતામણિ : ૭.૭૫)

સદ્ગુરુવર્ય શ્રી રામાનંદ સ્વામીએ પોતાના પ્રત્યે વિશ્વાસપૂર્વક

ગુરુભાવ રાખી તેમની આજ્ઞામાં રહેનાર સોરઠના અનેક બાઈ-ભાઈઓને પોતાના બ્રહ્મવર્યસ્વના પ્રભાવથી બ્રહ્મનિષ્ઠ બનાવી દીધા હતા. રામાનંદ સ્વામીનો મુખ્ય આશ્રમ સોરઠમાં જ હતો અને તેના નાના પેટા આશ્રમો કચ્છ, ગુજરાત, ઝાલાવાડ વગેરે પ્રદેશોમાં હતા.

આ જ સોરઠ પ્રદેશમાં અર્વાચીન સત્સંગના બીજ સદ્ગુરુવર્ય શ્રી રામાનંદ સ્વામીએ ઉદ્ભવ સંપ્રદાયની સ્થાપના કરી રોપ્યા હતા. મહાપ્રભુ નીલકંઠ વર્ણી અને રામાનંદ સ્વામીનું મિલન થયું, જેતપુરમાં શ્રી સહજાનંદ સ્વામીને ધર્મધુરા સોંપી રામાનંદ સ્વામી ધામમાં સિધાવ્યા. ત્યારબાદ ભગવાન શ્રી સહજાનંદ સ્વામીએ પોતાના અનાદિ સિદ્ધ - શ્રી સ્વામિનારાયણ નામથી સત્સંગનું પ્રવર્તન શરૂ કર્યું. તેથી ઉદ્ભવ સંપ્રદાય ‘શ્રી સ્વામિનારાયણ સંપ્રદાય’ તરીકે સુપ્રસિદ્ધ થયો.

ભગવાન શ્રી સ્વામિનારાયણ સોરઠની પુણ્ય ભૂમિમાં...

સ.ગુ. શ્રી રામાનંદ સ્વામીએ પોતાના સંપ્રદાયના શ્રીગણેશ સોરઠમાંથી જ કર્યા, તો એમના અનુગામી શ્રી સહજાનંદ સ્વામીએ પણ સદાચાર, ભક્તિ અને ચમત્કારપૂર્ણ ધર્મપ્રચારના શુભ કાર્યની શુભ શરૂઆત સોરઠમાંથી જ કરી છે. ભગવાન શ્રીહરિએ છપૈયામાં જન્મ ધારણ કરી ૧૧ વર્ષની નાની ઉંમરે ઘરનો ત્યાગ કરી તપઃપૂર્ણ ભારત ભરમાં વનવિચરણ કર્યું. આમ સતત સાત વર્ષ સુધી તીર્થયાત્રામાં વિચરણ કર્યું, તે દરમિયાન ઘણા સિદ્ધો, તપસ્વીઓ, મોટા મોટા રાજાઓ વગેરેનો પ્રસંગ થયો. છતાં તેમાં ક્યાંય ન રોકાતા સોરઠની પવિત્ર ભૂમિ ઉપર લોજ ગામે રામાનંદ સ્વામીના શિષ્યોને સાધુગુણસંપન્ન, સરળ સ્વભાવ યુક્ત જોતાની સાથે ત્યાં યાત્રાની પૂર્ણાહુતિ કરી. લોજમાં રહી સર્વકારણના કારણ એવા શ્રીજીમહારાજે આશ્રમની નાનામાં નાની દરેક પ્રકારની સેવા કરી છે. ગામમાં ઘરે ઘરે ફરી સદાવ્રત માટે અન્નદાનની ઝોળી માગી છે. આશ્રમ માટે બળતણ-ઈંધણ લેવાની સેવા પોતે કરી છે.

આમ, શ્રી મુક્તાનંદ સ્વામી સાથે ગામડામાં અજ્ઞના સદાવ્રતો માટે વિચર્યા છે. અને નીલકંઠ વર્ણીએ નિવૃત્તિમાર્ગમાં રહીને પણ જનતા જનાર્દનની સેવા કરવી તથા મુમુક્ષુને ધર્મ તરફ વાળવાની શુભ શરૂઆત સોરઠમાંથી જ કરી છે. તેમજ બાઈઓ-ભાઈઓની ભેગી થતી સભાઓ જુદી કરી અને ગોખલો બંધ કરાવ્યો તે પણ સોરઠની ભૂમિ પર જ.

ઉદ્ભવ સંપ્રદાયના સ્થાપક એવા શ્રી રામાનંદ સ્વામી અને મહાપ્રભુ શ્રી નીલકંઠ વર્ણી (ભગવાન શ્રી સ્વામિનારાયણ)નો પ્રથમ મેળાપ પણ સોરઠના પીપલાણા ગામે થયો છે. અને ત્યાં જ શ્રી રામાનંદ સ્વામીએ શ્રી નીલકંઠ વર્ણીને દીક્ષા આપીને ‘સહજાનંદ સ્વામી’ અને ‘નારાયણમુનિ’ એવાં બે નામ ધરાવ્યાં. તેમજ સોરઠના મધ્યે આવેલ જેતપુરમાં સ.ગુ. શ્રી રામાનંદ સ્વામીએ સંપ્રદાયના ગુરુપદે ભગવાન શ્રી સહજાનંદ સ્વામીને નિયુક્ત કર્યા છે. આ ઘોર કળિયુગમાં વહેમ, અંધશ્રદ્ધામાં ઘસડાતા



માનવસમાજને દુઃખો, રોગો અને વિપત્તિઓમાંથી છૂટવા માટે તથા શાશ્વત સુખ મેળવવા માટે સહજાનંદ સ્વામીએ સોરઠ ભૂમિના ફરેણી ગામમાં પોતાના ગુરુ અંતર્ધાન થયા બાદ સંતો-હરિભક્તોની પ્રથમ વિશાળ સભામાં ચમત્કારપૂર્ણ મંગલકારી અઘહારી ‘સ્વામિનારાયણ’ મહામંત્રનું પ્રદાન સમગ્ર જગતને કરેલ છે. શ્રીજીમહારાજને પણ સોરઠના સત્સંગ પરત્વે વિશેષ સ્નેહ હતો, શ્રીહરિએ પોતે જ કહ્યું છે : ‘મને વહાલો છે સોરઠ દેશ, દિવ્ય રૂપે રહીશ હંમેશ.’ (શ્રીહરિલીલામૃત : ૬/૧૮/૫૯)

સ.ગુ. શ્રી આધારાનંદ સ્વામી ‘શ્રીહરિચરિત્રામૃત સાગર’ ગ્રંથમાં સોરઠના સત્સંગીઓ વિષે લખે છે :

“સોરઠમાં ઝીણાભાઈના જેવા અપાર હરિભક્તો હતા. પર્વતભાઈ તો વિશેષ હતા. રાજાભાઈ અને ભીમભાઈ સારા હરિભક્ત હતા. જેઠા મેર, ગોરધનભાઈ શેઠ અને હીરા ઠક્કર એ બધા શ્રીહરિમાં અવિચળ પ્રેમવાળા ભક્ત હતા. માણાવદરમાં જેટલા કણબી હરિભક્ત હતા તેઓ તો બધા સત્સંગની મૂર્તિ જેવા હતા. તેઓ બધા સત્સંગને મુખ્ય રાખીને સંસારનું કામ કરતા હતા. કામકાજ કરતા હોય ત્યારે પણ ‘સ્વામિનારાયણ’ નામને ક્યારેય ભૂલતા નહિ. સોરઠના સત્સંગી જેટલા બાઈ-ભાઈ હતા તે બધા સત્સંગના સ્તંભરૂપ હતા. તેઓ ક્યારેય કોઈના કળ્યામાં આવતા નહિ. શ્રીહરિ જેવું આજ્ઞાવચન કહે તે રીતે તેઓ બધા પ્રેમથી રહેતા. બાઈ-ભાઈ બધા જ ભક્તો નિષ્કામ વ્રત પાળવામાં તો વજના સમાન દૈવ હતા. ગૃહસ્થના જે ધર્મનિયમ કહ્યા છે તેને તત્પરતાથી પાળતા હતા. ઘર વ્યવહારમાં ચાહે તેવી હાણ-વૃદ્ધિ થાય પણ તેનો મનમાં હરખ-શોક કરતા નહિ. તે ઘરસંસારમાં પણ મહેમાન થઈને રહેતા અને કદાચ કોઈનો વિયોગ થાય, તો પણ તેને તેઓ ગણકારતા નહિ. શ્રીહરિનો અને સત્સંગનો સંબંધ રાખતા. દેહનો બધો સંબંધ દૂર રાખતા હતા. તેઓ બધા ગૃહસ્થાશ્રમી હતા છતાં યોગી થઈને રહેતા હતા. ધ્યાન અને ધારણા વિના કોઈ રહેતા નહિ. બાઈ-ભાઈ બધા જ હરિભક્તો મૂર્તિમાં રહીને જ બધું ઘરનું કામકાજ કરતા હતા. કોઈ ગાળ દે કે મારે, એવું વચન મુખથી

ક્યારેય બોલતા નહિ. કોઈની સાથે વિરોધ થાય કે વૈર બંધાય એવી ક્રિયામાં ક્યારેય ચિત્તને જવા દેતા જ નહિ. ખાનપાન નિમિત્તના બધા કલેશોને તજી દેતા અને સત્સંગમાં જ હેત રાખતા હતા. તેમણે તન-મન અને ધન સત્સંગને માટે જ અર્પણ કરી રાખ્યા હતા. પશુ, વાહન કે ખેતીમાં તેમને આસક્તિ ન હતી.

જે પદાર્થ સત્સંગના ઉપયોગમાં ન આવે તેને તેઓ કુસંગ સમજતા. એટલે જે અન્ન-વસ્ત્ર કે આભૂષણ વગેરે કોઈપણ પદાર્થ કુસંગરૂપ થાય તો તેને તે ભક્તો ભોગવતા-વાપરતા નહિ. એવા જે સોરઠ દેશના હરિભક્તો હતા. તેના દર્શન કરાવવા માટે શ્રીહરિએ બીજા દેશના બધા હરિભક્તોને પ્રેમથી બોલાવ્યા હતા.”

(શ્રીહરિચરિત્રામૃત સાગર : ૧૧/૪૬)

આ પવિત્ર ભૂમિના ભક્તજનો પણ ભગવાન શ્રીહરિને અતિ વ્હાલા હતા. તેથી તો સ.ગુ. શ્રી નિષ્કુળાનંદ સ્વામી લખે છે : ‘સાંભળો સત્સંગી સોરઠી, તમે સહુ સુખી છો સારિ પઠી. અમે ફરિએ છીએ દેશ સહુ, પણ તમે વાલા મને બહુ.’ (શ્રી ભક્ત ચિંતામણી : ૭૫)

❖ ❖ ❖ ❖ ❖

‘વળી દેશમાં સારા સતસંગી રે, જેની પ્રીત પ્રભુમાં અભંગી રે. સ્વામી રામાનંદજીના શિષ્ય રે, હેતે હરિ ભજે છે હંમેશ રે; સહુ સિદ્ધ સમાધિ સંપન્ન રે, અતિ અનઘ જાણો એ જન રે. વળી આવી અમે એહ દેશ રે, રહી ગયા વરણિને વેષ રે; જોઈ પવિત્ર દેશ પાવન રે, ઘણું ઘણું માની ગયું મન રે.’

(શ્રી પુરુષોત્તમ પ્રકાશ : ૩૧)

આ પરથી ભગવાન શ્રીહરિના જીવનમાં સોરઠ ભૂમિની મહત્ત્વવંતતા ગણાવી શકાય છે. સોરઠ ભૂમિમાં શ્રીજીમહારાજે પોતાની સુદીર્ઘ તીર્થયાત્રાનું સમાપન કર્યું, અહિં જ રામાનંદ સ્વામી સાથે તેઓશ્રીનો પ્રથમ મેળાપ થયો. અહિં જ રામાનંદ સ્વામી દ્વારા શ્રીજીમહારાજને દીક્ષા આપવામાં આવી છે. સોરઠમાં જ સંપ્રદાયની ધર્મધુરા સંભાળી છે. અહિં જ એકી સાથે ૫૦૦ પરમહંસોને દીક્ષા આપી છે, અહિં એકી સાથે અનેક જીવોને સમાધિ પણ કરાવી છે. અનેક સ્થળે વિવિધ ઉત્સવો કર્યા છે.



સોરઠના સુવર્ણ પ્રસંગો



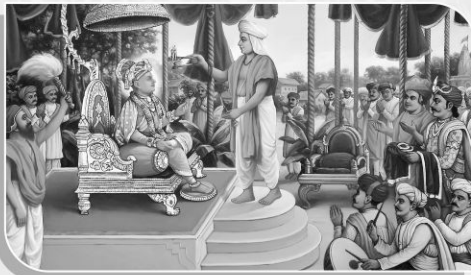
સંવત	માસ	તિથિ	પ્રસંગસ્થાન
૧૮૫૫	-	-	સૌપ્રથમવાર નીલકંઠ વર્ણીનો સોરઠમાં પ્રવેશ.....તુલસીશ્યામાદિ પંચતીર્થો
૧૮૫૬	શ્રાવણ	સુદ - ૧૦	ગિરનાર આરોહણ...જૂનાગઢ
૧૮૫૬	શ્રાવણ	વદ - ૬	મુક્તાનંદ સ્વામી અને નીલકંઠવર્ણીનું પ્રથમ મિલન.લોજ
૧૮૫૬	ફાગણ	વદ - ૫	સદ્ગુરુ શ્રી રામાનંદ સ્વામીને પત્ર લખ્યો.લોજ
૧૮૫૬	જેઠ	વદ - ૧૨	રામાનંદ સ્વામી અને નીલકંઠવર્ણીનું પ્રથમ મિલન.પીપલાણા
૧૮૫૭	કારતક	સુદ - ૧૧	નીલકંઠવર્ણીએ રામાનંદ સ્વામી પાસે દીક્ષા લીધી.પીપલાણા
૧૮૫૮	આસો	વદ - ૧	સહજાનંદ સ્વામીને ધર્મધુરા સોંપવાનો નિર્ણય કર્યો.જેતપુર
૧૮૫૮	કારતક	સુદ - ૧૧	રામાનંદ સ્વામીએ સહજાનંદ સ્વામીને ધર્મધુરા આપી.જેતપુર

૧૮૫૮	માગશર	સુદ-૧૩	રામાનંદ સ્વામીનો અક્ષરવાસ.ફરેણી
૧૮૫૮	માગશર	વદ-૧૧	સ્વામિનારાયણ મહામંત્રનું પ્રથમ ભજન શરુ કરાવ્યું.ફરેણી
૧૮૫૮	માગશર	વદ	ધોરાજીમાં સમાધિ કરાવેલ છે.ધોરાજી
૧૮૫૮	પોષ		પ્રથમવાર આબાલ-વૃદ્ધ માનવી, પશુ-પંખીઓને સમાધિ.સોરઠ ભૂમિ
૧૮૫૮	જેઠ	સુદ-૧૧	સર્વજન ઉપયોગી વાવનો જીર્ણોદ્ધાર.માંગરોળ
૧૮૫૮	શ્રાવણ	વદ-૮	જન્માષ્ટમીનો પ્રથમ ઉત્સવ.માંગરોળ
૧૮૫૮	કારતક	સુદ-૧	ધર્મધુરા સ્વીકાર્યા પછી સૌ પ્રથમવાર અન્નકૂટોત્સવ ઉજવણી.લોજ
૧૮૫૮	-	-	યમપુરીમાં અસંખ્ય જીવોનો ઉદ્ધાર.કાલવાણી
૧૮૫૮	કારતક	સુદ-૧૦	મુક્તાનંદ સ્વામીએ મહારાજની પ્રથમ આરતી ઉતારી.કાલવાણી
૧૮૫૮	કારતક	સુદ-૧૨	એક સાથે બે ગામમાં, બે સ્વરૂપે દર્શન.આખા-પીપલાણા
૧૮૫૮	માગશર	સુદ-૧૩	રામાનંદસ્વામી ધામમાં સિધાવ્યા તેનું એક વર્ષ પૂર્ણ થતા વર્ષી વાળી.સરધાર
૧૮૫૮	મહા	સુદ-૧૫	પ્રથમ વિષ્ણુયાગ-ઓઝત તીરે. (મહા સુદ-૧૫ થી જેઠ સુદ-૧૧ સુધી)આખા-પીપલાણા
૧૮૬૨			સ.ગુ. શ્રી નિત્યાનંદ સ્વામીને દીક્ષા આપી.મેઘપુર
૧૮૬૧	શ્રાવણ	વદ-૭	સરોવરમાં રહેલા હજારો માછલાંઓને સમાધિ.સરધાર
૧૮૬૧	-	-	પ્રથમવાર સર્વોપરિતાની વાત.સરધાર
૧૮૬૩	-	-	૫૦૦ પરમહંસોને દીક્ષા.કાલવાણી
૧૮૭૦	ભાદરવા	વદ-૧	વરજાંગ જાળિયામાં મંદવાડ ગ્રહણલીલા.વરજાંગ જાળિયા
૧૮૭૭	ફાગણ	સુદ-૪	પંચાળામાં વચનામૃતનો પ્રારંભ.પંચાળા
૧૮૭૭	ફાગણ	વદ-૧	તિલક-ચાંદલો પ્રવર્તાવ્યો.પંચાળા
૧૮૭૮	ફાગણ	સુદ-૧૫	ઐતિહાસિક મહારાસ.પંચાળા
૧૮૮૨	વૈશાખ	સુદ-૩	ગોપાળાનંદ સ્વામીના હસ્તે શિખરબદ્ધ મંદિરનું ખાતમુહૂર્ત.જૂનાગઢ
૧૮૮૪	વૈશાખ	વદ-૨	શિખરબદ્ધ મંદિરમાં દેવોની સ્વહસ્તે પ્રતિષ્ઠા.જૂનાગઢ
૧૮૮૬	ફાગણ	સુદ-૫	અંગ્રેજ ગવર્નર સર માલકમ સાથે મુલાકાત અને શિક્ષાપત્રી અર્પણ.રાજકોટ

લોજની વાવે શ્રી નીલકંઠ વર્ણી



પીપલાણામાં શ્રી નીલકંઠ વર્ણી તથા સદ્ગુરુવર્ય શ્રી રામાનંદ સ્વામીનો પ્રથમ મેળાપ



જેતપુરમાં ધર્મધુરા સ્વીકારતા શ્રી સહજાનંદ સ્વામી

પંચાળા રાસ



સાંતન



સોરઠ ટીર્થસ્થાન દર્શન

ભગવાન શ્રી સ્વામિનારાયણના સોરઠ સત્સંગ વિચરણના પ્રાસાદિક ટીર્થસ્થાનોની દર્શનયાત્રા

સંતો-વિભૂતિઓ અને અવતારોની પુણ્યભૂમિ ભારતમાં પૂર્ણ પુરુષોત્તમ સર્વાવતારી ભગવાન શ્રી સ્વામિનારાયણ સં. ૧૮૩૭ના ચૈત્ર સુદ - નવમીએ અયોધ્યા પાસે છપૈયા ગામમાં પ્રગટ થયા. સાત વર્ષની કુમળીવયે વેદ, ઉપનિષદ આદિ શાસ્ત્રોમાં પારંગત થયા. બાળપણમાં જ ધર્મ, જ્ઞાન, વૈરાગ્ય અને ભક્તિના અતિ ઉચ્ચ આદર્શો સ્થાપિત કરી દીધા. અગિયાર વર્ષે ગૃહત્યાગ કરી હિમાલયની વાટ લીધી, એકલા ઉઘારે પગે કૌંપીનભર આદરેલી ૧૨૦૦૦ હજારથી વધારે કિલોમીટર લાંબી એ કલ્યાણયાત્રા દરમ્યાન મહાપ્રભુ શ્રીહરિએ સમગ્ર ભારતને પોતાના પ્રેમ અને કરુણાના આશ્લેષમાં સમાવી લીધું. માર્ગમાં આવેલા અનેક ટીર્થોને ટીર્થત્વ આપ્યું, અનેક મુમુક્ષુ જીવાત્માઓને ભવાટવીમાંથી મુક્ત કર્યા. ગુજરાતમાં આવી સદ્ગુરુવર્ય શ્રી રામાનંદ સ્વામીનો પ્રથમ મેળાપ થયો, મહાપ્રભુએ મહાદીક્ષા ગ્રહણ કરી, સંપ્રદાયની ધર્મધુરા સ્વીકારી, અનંત ઐશ્વર્યો બતાવી અસંખ્ય મુમુક્ષુ જીવાત્માઓને સમાધિઓ કરાવી તેમજ મંગલકારી ‘શ્રી સ્વામિનારાયણ’ મહામંત્ર પ્રગટ કરીને જીવોને પોતાના પૂર્ણ પુરુષોત્તમપણાનો નિશ્ચય કરાવીને મંદિર, શાસ્ત્રો, આચાર્ય, સંત અને હરિભક્તોની પરંપરા સ્થાપી. તેમજ ઉત્સવોની સનાતન પરંપરાને પુનઃજીવિત કરી. ક્ષ્વા-તળાવ અને વાવ બંધાવ્યા,

સદાવ્રત ચલાવ્યા, સતીપ્રથા અને બાળકીને દૂધપીતી કરવાના કુરીવાજો બંધ કરાવ્યા, વહેમ અને અંધશ્રદ્ધા દૂર કરી શ્રદ્ધા અને ભક્તિસભર શુદ્ધ ઉપાસનાનો માર્ગ ચીંધ્યો. માણકી ઘોડી ઉપર અસવાર થઈ ઘરોઘર ધૂમીને ભગવાન શ્રી સ્વામિનારાયણે આબાલ-વૃદ્ધ સહુના દુઃખ-દર્દ દૂર કર્યા.

સર્વાવતારી ભગવાન શ્રી સ્વામિનારાયણના ચરણરજથી પાવન બનેલી ગુજરાતના સેંકડો ગામોની શેરીઓ અને ગલીઓ આજે પણ તેઓની અનેક કલ્યાણકારી અને દિવ્યલીલાઓની સ્મૃતિઓનો અણમોલ ખજાનો ધરાવે છે. આજે પરબ્રહ્મ પૂર્ણ પુરુષોત્તમનારાયણના અસ્તિત્વની નકર સાબિતોઓ ત્યાં અસ્તિત્વમાં છે. પૂર્ણ પુરુષોત્તમ ભગવાન શ્રી સ્વામિનારાયણ આ બ્રહ્માંડમાં પહેલીવાર પધાર્યા અને નાત-જાત ઊંચ-નીચ કે પાત્ર-કુપાત્ર જોવા રહ્યા નહિ. યેન-કેન પ્રકારે જે કોઈ ઝપાટામાં આવતા ગયા તે સૌને પોતાનો સંબંધ આપતા ગયા. સ્થૂળ અને જડ સંબંધમાં આવ્યા તેને ટીર્થત્વ પ્રદાન કર્યું - પછી તે દાદાનો દરબાર હોય કે ઘેલાનો ખળખળીયો, લીંબતરું હોય કે લક્ષ્મીવાડીનો ખીજડો, ગંગાજળીયો ફૂવો હોય કે પછી રાધાવાવ. જૂનાગઢનો ગિરનાર હોય કે રાધાડેરી, લોજની વાવ હોય કે ખાંડણીયો, પીપલાણાનો સંઘાઈ વડ હોય કે ઓઝત નદી, જેતપુરનું ગાદીસ્થાન હોય કે ભાદર નદી, ફરેણીમાં રામાનંદ

સ્વામીની તિરોધાનલીલા હોય કે સંપ્રદાયની પ્રથમ ધર્મસભા, કાલવાણીમાં સંપ્રદાયની સૌપ્રથમ આરતીની શરૂઆત હોય કે પાંચસો પરમહંસ દીક્ષા, માંગરોળમાં અદ્ભુત સમાધિ પ્રકરણ હોય કે પુષ્પદોલોત્સવ, સરધારમાં માછલાંઓને સમાધિ હોય કે માંકડને દિવ્યગતિ, પંચાળાનો મહારાસ હોય કે શેલણલીલા, વંથલીમાં સૂર્યકુંડમાં સ્નાન કરતા હોય કે અગતરાઈમાં ધોળિયા આંબા નીચેની સભા હોય, આખામાં સાકરડી ભેંસનું દૂધ પીતા હોય, માણાવદરમાં મયારાય ભટ્ટની વાડીમાં રહેલો બાજરો લણતા હોય, મેઘપુરમાં છ મહિના સુધી બ્રાહ્મણોની ચોર્યાશી કરતા હોય, વરજાંગ જાળિયામાં મંદવાડ ગ્રહણ કરીને વેણુ નદીના પાણીના ૧૦૦ બેડાથી સ્નાન કરતા હોય, ગણોદમાં આસોપાલવની ડાળીએ હિંડોળો બાંધીને જૂલતા હોય,

ઉપલેટામાં મલાઈ ડોસીને ઘેર કોઠલામાંથી જાતે દૂધ લઈ જમતા હોય, ધોરાજીમાં લાલવડ નીચે ફુલ-દોલોત્સવ કરતા હોય.

જો કે કેટલાક પ્રસાદિસ્થાનો અને પ્રાસાદિક વસ્તુઓ કાળના ગર્ભમાં વિલીન થઈ ચૂકી છે. પરંતુ આજે ભગવાન શ્રી સ્વામિનારાયણની સદેહે ઉપસ્થિતિ અને અલૌકિક લીલાઓના સાક્ષીસમા જે સ્થાન અને વસ્તુઓ હયાત છે તેઓના દસ્તાવેજીકરણ દ્વારા ભગવાન શ્રી સ્વામિનારાયણની સ્મૃતિઓને ચિરસ્થાયી બનાવવા સોરઠ પ્રદેશના પ્રાસાદિક તીર્થસ્થાનોની સંક્ષિપ્ત દર્શનયાત્રા એક અનેરું અલૌકિક સ્મૃતિ સાથે કરાવવાનો નિર્મળ પ્રયાસ કરવામાં આવ્યો છે.

નોંધ : સોરઠ મહિમા તથા તીર્થસ્થાન દર્શનની સવિસ્તાર સાથે પુસ્તિકા જૂનાગઢ મહોત્સવમાં પ્રકાશિત કરવામાં આવશે.



૧ સર્વોપરીધામ જૂનાગઢ



૨ વિરામસ્થાન લોજપુર



૩ દીક્ષાસ્થાન પીપલાણા



૪ ગાદીસ્થાન જેતપુર



૫ મહામંત્ર પ્રાગટ્યધામ ફરેણી



૬ આરતી-પરમહંસધામ કાલવાણી



૭ સમાધિસ્થાન માંગરોળ



૮ તીર્થધામ સરધાર



૯ મહારાસ સ્થાન પંચાળા



૧૦ વંથલી



૧૧ અગતરાઈ



૧૨ આખા



૧૩ માણાવદર



૧૪ મેઘપુર



૧૫ મંદવાડગ્રહણ સ્થાન-વરજાંગ જાળિયા



૧૬ ગણોદ



૧૭ ઉપલેટા



૧૮ ધોરાજી





સર્વોપરીધામ જૂનાગઢ

**‘સોરઠદેશ સોહામણો, ગઢ જૂનો ગિરનાર;
સાવજડાં સેજળ પીએ, જેના નમણા નર ને નાર.’**

માત્ર ગુજરાત - સૌરાષ્ટ્રનાં જ નહિ, ભારત દેશનાં તમામ પ્રાચીનતમ નગરોમાં પણ ઐતિહાસિકતાના સંદર્ભમાં જૂનાગઢનું મહત્વનું સ્થાન રહેતું આવ્યું છે. જૂનાગઢ અને ગિરનાર વિષે ખૂબ કહેવાયું છે.

રૈવતાચલની પવિત્ર તળેટીમાં આવેલું જૂનાગઢ પ્રાચીનકાળથી જ પોતાની પવિત્રતા માટે જાણીતું છે. રૈવતાચલ જે અનેક મહાપુરુષો તપસ્વીઓ જોગી અને જતિઓની સાધનાની સાખ પૂરે છે. ઈ.સ. પૂર્વે યોથા સેકામાં તો આ શહેરનું નામ ‘ગિરિનગર’ હતું તેવું વિદ્વાનો અને ઇતિહાસવિદોનું કહેવું છે. ગિરનાર પર્વતનું વેદકાલીન નામ ‘ઊજજ્યંત’ હતું, પરંતુ ‘ગિરિનગર’ શબ્દ જતે દિવસે ‘ગિરનાર’ બની ગયો અને નામ પર્વતને લાગી ગયું. એક એવી વાત પણ પ્રસિદ્ધ છે કે ભગવાન શ્રીકૃષ્ણચંદ્રજીના મોટાભાઈ શ્રી બલદેવજીના પત્ની રેવતીના પિતાશ્રી રૈવતરાજાના નામ ઉપરથી આ પર્વત ‘રૈવતાચલ’ ના નામથી પણ ઓળખાતો હતો.

જીર્ણદુર્ગ - જૂનાગઢ એક પ્રાચીન નગરી છે. આ નગર રૈવતગિરિની છાયામાં વસેલું નગર છે, જે નગર અનેક અવતારોની ચરણરજથી પાવન થયું છે, અનેક ધર્મની છાયામાં વિકસ્યું છે, અનેક પ્રજાવત્સલ શાસકોથી શોભ્યું છે, સંસ્કારધામ રહીને અનેકોનો ઉદ્ધાર કર્યો છે,

આ એ ગિરનાર છે જેની છાયામાં અનંત સિદ્ધો વસે છે, આ એ ગિરનાર છે જેની પ્રત્યેક રજકણ પરબ્રહ્મ પુરુષોત્તમ નારાયણ ભગવાન શ્રી સ્વામિનારાયણનાં શ્રીચરણોથી પાવન થઈ છે.

સદ્ગુરુવર્ય શ્રી રામાનંદ સ્વામી, ભગવાન શ્રી સ્વામિનારાયણ અને ૫૦૦ પરમહંસોના પગલે અર્વાચીન તીર્થરૂપ પ્રસિદ્ધ થયેલ ગરવા ગિરનારની ગોદમાં આવેલ જૂનાગઢની વસુંધરાનાં કણ-કણમાં આધ્યાત્મિક દિવ્ય સ્પંદનો ગૂંજ રહ્યા છે. નીલકંઠ વર્ણી રૂપે ભગવાન શ્રી સ્વામિનારાયણ ગિરનારની શિખા સુધી પદયાત્રા કરીને તેને ચિરંતન તીર્થત્વ આપ્યું છે. અને ભગવાન શ્રી સ્વામિનારાયણ તરીકે તેઓએ પોતાના

અવતારકાર્યનો આરંભ પણ આ જ ગિરનારની છત્રછાયામાં આવેલા સોરઠ પ્રદેશથી કર્યો હતો.

ઈતિહાસ સાક્ષી છે કે જૂનાગઢના નવાબી રાજ્યમાં જૂનાગઢ શહેરના રાજમાર્ગો પર નવગજા હાથી પર બિરાજમાન ભગવાન શ્રી સ્વામિનારાયણનું જે દબદબાપૂર્વક બહુમાન થયું હતું તે સંપ્રદાયની જ નહીં, હિંદુ ધર્મની એક અદ્વિતીય ઘટના હતી. તેમજ નવાબ બહાદુરખાનને ભગવાન શ્રીહરિના દર્શન થયા, અને શ્રીહરિને ખુદાવંત-પયગંબર જાણી શ્રીજીમહારાજનો નિશ્ચય થયો હતો તેની વિપુલ સ્મૃતિ છબી સાંપ્રદાયિક શાસ્ત્રના પાને અંકાઈ છે.

ભગવાન શ્રી સ્વામિનારાયણે સ્વમુખે જૂનાગઢનો મહિમા કહ્યો છે. જેની નોંધ લેતા સ.ગુ. શ્રી નિષ્કુળાનંદ સ્વામી ‘પુરુષોત્તમ પ્રકાશ’માં લખે છે :-

‘સોરઠ દેશવાસી જન કાજે રે, કરાવિયું મંદિર મહારાજે રે;
જોઈ જુરણગઢ માંઈ જાગ્ય રે, દિઠી દેવળ કરવા લાગ્ય રે.
જાણ્યું આ જાગ્યે મંદિર થાય રે, તેનો મોટો વધે મહિમાય રે;
મોટું શહેર તીરથ વળી મોટું રે, જ્યાં મનુષ્ય આવે કોટાન કોટું રે.’
(પુરુષોત્તમ પ્રકાશ : ૩૧)

વળી, શ્રીજીમહારાજ દ્વારા જૂનાગઢ મંદિરમાં પ્રતિષ્ઠિત દેવોનો મહિમા લખતા સ.ગુ. શ્રી નિષ્કુળાનંદ સ્વામી કહે છે :-

‘સુંદર મૂરતિયો સરખી સારી રે, તે તો મંદિરમાંય બેસારી રે;
જોયા જેવી મૂર્તિ જૂનેગઢ રે, જે જે જુવે તેને લાગે રટ રે.
એવી પોતે મૂર્તિ પધરાવી રે, ગઢકેથી જૂનેગઢ આવી રે;
કરવા અનેક જીવનું કલ્યાણ રે. કર્યું કામ શ્યામ સુજાણ રે.’
(પુરુષોત્તમ પ્રકાશ : ૩૧)

આ ધામનો મહિમા લખતા પ.પૂ. ધ.ધુ. આચાર્ય શ્રી વિહારીલાલજી મહારાજશ્રી ‘શ્રીહરિલીલામૃત’ ગ્રંથમાં કહે છે :

જીર્ણગઢ તીર્થનો મહિમાય, કહ્યો વિસ્તારી વૃષકુળરાય;
હરિલીલાકલ્પતરુ માંહી, તમે સાંભળ્યો છે ચિત્ત ચાહી.
માટે એટલું કહું છું આ ઠામ, અતિ પ્યારું પ્રભુને એ ધામ;
આવી જાત્રા કરે જન જેઠ, પામે ચારે પદારથ તેઠ.

(શ્રીહરિલીલામૃત : ૮/૫૮)

જૂનાગઢ મંદિરમાં આવેલા દર્શનીય સ્થળો

- શ્રી રાધારમણ દેવ
- શ્રી હરિકૃષ્ણ મહારાજ
- શ્રી રણછોડ ત્રિકમરાયજી મહારાજ
- શ્રી સિદ્ધેશ્વર મહાદેવ
- શ્રી ધનશ્યામ મહારાજ
- શ્રી ગણપતિ - શ્રી હનુમાનજી - શ્રી કાશી વિશ્વેશ્વર
- પ્રદક્ષિણામાં છત્રી
- મંદિરની ઉત્તર તરફના દાદરા પાસે છત્રી
- મંદિરમાં પ્રસાદીનાં ગરુડજી
- મંદિરના મધ્ય શિખરનો પ્રસાદીનો ગોખ
- શ્રી સભામંડપ
- દરબાર શ્રી ઝીણાભાઈનું દિવાનખાનું
- અક્ષર ઓરડી (બાઈઓનું મંદિર)
- સંતોના ભંડારના ખૂણે ઓટો
- સંતોના ભંડારમાં છત્રી

જૂનાગઢ શહેરમાં આવેલા પ્રસાદીનાં સ્થાનો

- રેંટવાળી અવેડાની વાવ
- શ્રી બ્રહ્મકુંડ
- શ્રી ભૂતનાથ મહાદેવ
- ધર્મઅવેડાની વાવ
- રાયણવાળો ઘુનો - ખળખળિયો ઘૂનો
- શ્રી હાટકેશ્વર મહાદેવ
- શ્રી નરસિંહ મહેતાનો ચોરો
- શ્રી હેમજા માતાજીનું મંદિર
- મજેવડી દરવાજો અને વાવ
- શ્રી બુદેશ્વર મહાદેવ
- નવાબનો રાજ્યમહેલ (રંગમહેલ)

ગિરનાર પર્વત ઉપર પ્રસાદીનાં સ્થાનો

- ગિરનાર પર્વત
- ગૌમુખી ગંગા
- કમંડળકુંડ
- શ્રી અંબાજી ટુંક
- શ્રી ગોરખનાથનાં પગલાં (ટુંક)
- શ્રી દત્તાત્રેયનાં પગલાં (ટુંક)
- પથ્થર ચટ્ટી



શ્રી ભવનાથ મહાદેવ



શ્રી નરસિંહ મહેતાનો ચોરો



સમ્રાટ અશોકનો શિલાલેખ



શ્રી હાટકેશ્વર મહાદેવ



શ્રી રાધાદેરી

જૂનાગઢ મંદિરમાં પ્રસાદીની વસ્તુઓ

- જેતપુરમાં ધર્મધુરા સમર્પણ વખતે ઓઢાડેલી શાલ (ચાદર)
- સ.ગુ. શ્રી નિત્યાનંદ સ્વામીના ઠાકોરજી
- પીપલાણાવાળી થાળી
- ધોરાજીવાળો સુરતી મુગટ
- નામાનો ચોપડો
- ઉત્સવના કીર્તનનો ચોપડો
- સ.ગુ. શ્રી પ્રેમાનંદ સ્વામીનો ચોપડો
- પંચાળાના રાસનો જામો
- જૂનાગઢ મંદિર પ્રતિષ્ઠાની આરતી
- ધ્યાન પાવડીઓ (નંગ-ર)
- ડોલીની વળી
- દાદાખાયરવાળી ચાખડીઓ
- અન્ય પ્રસાદીની વસ્તુઓ

ગિરનાર પર્વત જતાં માર્ગમાં આવતાં પ્રસાદીનાં સ્થાનો

- ગોધાવાવની જગ્યા
- રાયણનું વૃક્ષ
- સમ્રાટ અશોકનો શિલાલેખ
- પથ્થરની શિલા (શ્રી રાધાદેરી પાસે)
- શ્રી રાધાદેરી
- દામોદર કુંડ તથા શ્રી દામોદરજી મંદિર
- રેવતીકુંડ
- મુચુકુંડ મહાદેવની ગુફા
- શ્રી બ્રહ્મેશ્વર મહાદેવ
- શ્રી નારાયણ ધરો
- સોનરખ નદીને કાંઠે ઓટો
- શ્રી દૂધેશ્વર મહાદેવ
- શ્રી ભવનાથ મહાદેવ
- ચડાવની વાવ



અક્ષર ઓરડી





શ્રી રામાનંદ સ્વામીનો આશ્રમ



મુક્તિવાવ-૨



પ્રસાદિનો ખાંડણીયો



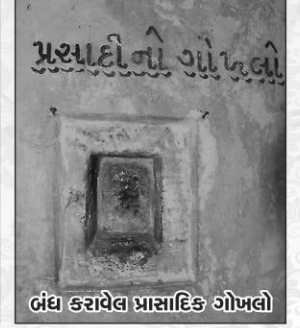
મુક્તિવાવ-૧



પ્રાસાદિક નીલકંઠ શીલા



ધર્મશાળામાં સ્મૃતિ છત્રી



બંધ કરાવેલ પ્રાસાદિક ગોખલો

વિરામસ્થાન લોજપુર

લોજપુર એ શ્રી સ્વામિનારાયણ સંપ્રદાયમાં એક આગવું સ્થાન ધરાવે છે. આ ભૂમિમાં દશ માસ સુધી ભગવાન શ્રી સ્વામિનારાયણ નીલકંઠ વર્ણવિશે રહીને ખુલ્લાપગે વિચરણ કરી લોજપુર ગામની રજે-રજને પવિત્ર પ્રસાદિરૂપ બનાવી દીધી છે. ભગવાન શ્રીહરિએ હાથી-ઘોડા કે રથ-વેલ-સિંગરામ વગેરેમાં અનેકવાર સવારી કરી હોય એવા તો અનેક સ્થાનો છે, પરંતુ જે ધરતી ઉપર શ્રીજીમહારાજ, કિશોર સ્વરૂપે અડવાણે પગે ફર્યા હોય એવું પરમ પુનિત ધામ બનવાનું સદ્ભાગ્ય એકલા આ લોજપુર ગામને જ પ્રાપ્ત થયું છે.

સંપ્રદાયની ગંગોત્રી સમાન સોરઠની પંચતીર્થીમાં આ લોજપુર ગામ મૂર્ધન્ય સ્થાન ધરાવે છે. સમગ્ર સંપ્રદાય માટે આજે પરમ તીર્થરૂપ બની ગયું છે. તેમાં પણ ભગવાન શ્રીહરિની પ્રસાદીભૂત મુક્તિવાવ ઉપર મહાપ્રભુ શ્રી નીલકંઠ વર્ણીના વનવિચરણાદિ લીલાના પ્રદર્શનાદિ નવનિર્માણ કાર્યથી વિશેષ વિખ્યાતિ પામેલું; આ લોજપુર ગામ જૂનાગઢથી ૭૦ કી.મી. દૂર માંગરોળ જતા પોરબંદર હાઈવે પર સમદ્રને કાંઠે જ આવેલું છે. હાલમાં મંદિરમાં યાત્રિક હરિભક્તો માટે રહેવા-જમવાની સારી સગવડ છે.

લોજપુરમાં પ્રસાદિના સ્થાનો

- શ્રી રામાનંદ સ્વામીનો આશ્રમ (શ્રી સ્વામિનારાયણ મંદિર)
- પ્રસાદિના શ્રી હનુમાનજી
- મુક્તિવાવ
- પ્રાસાદિક નીલકંઠ શીલા
- બંધ કરાવેલ પ્રાસાદિક ગોખલો
- ધર્મશાળામાં સ્મૃતિ છત્રી
- પ્રસાદિનો ખાંડણીયો
- સાંગાવાવ (અષ્ટાંગ યોગ સ્થાન)
- શંખલિયો ચોરો (જીવરાજ શેઠનો ડેલો)
- રમણરેતી (ગામનો ઝાંપો)

॥ સરનામું ॥

શ્રી સ્વામિનારાયણ મંદિર, મું. લોજ, તા. માંગરોળ, જી. જૂનાગઢ. ફો.ન. ૦૨૮૭૮ - ૨૮૧૩૫૪



દીક્ષાસ્થાન સ્મૃતિ છત્રી

દીક્ષાસ્થાન પીપલાણા



પ.પૂ. ધ.ધુ. આચાર્ય શ્રી વિહારીલાલજી મહારાજશ્રી 'શ્રીહરિલીલામૃત' ગ્રંથમાં કહે છે :
'ઘયોં જન્મ છપૈયામાં જેમ રે, પીપલાણે દીક્ષા ધરી તેમ રે; બેમાં ઓછું અધિકું કહું કેમ...પરમ શુભ ધામ છે પીપલાણું રે.'
(શ્રીહરિલીલામૃત : ૪/૬/૧૨૭)

સર્વાવતારી ભગવાન શ્રી સ્વામિનારાયણે છપૈયામાં માતા ભક્તિદેવી થકી જન્મ ધારણ કર્યો તેમ પીપલાણામાં દીક્ષા પામીને ગુરુ થકી દ્વિજ થયા. આ બંને જન્મસ્થાનોમાં નાનું કોણ અને મોટું કોણ ? બંને જન્મસ્થાનો એક તુલ્ય જ છે. સોરઠ દેશને શોભાવતા આ તીર્થસ્થાન પર મોટા મોટા તીર્થો વારણે જાય છે. આ તીર્થધામ પ્રગટ પરમાત્મા શ્રીહરિને અતિશય પ્રિય છે.

આ પીપલાણા તીર્થસ્થાનમાં આવીને જે જન શ્રાદ્ધ કરશે એના પૂર્વજોનો પણ ઉદ્ધાર થશે અને સ્થિર થઈને અક્ષરધામને પામશે. અહીંયા જપ કરે, તપ કરે તેમજ વ્રત કે દાન કરે તે સંતાનાર્થી સંતાન પામે છે. ધનાર્થી ધન પામે છે, ધાનાર્થી ધાનને પામે છે, મોક્ષાર્થી મોક્ષને મેળવે છે. એકનું અનેકગણું ફળ પ્રાપ્ત થાય છે.

શ્રી સ્વામિનારાયણ સંપ્રદાયમાં અત્યંત મહત્વપૂર્ણ તીર્થોમાંનું એક ઉત્તમ તીર્થસ્થાન એટલે ભગવાન શ્રી સ્વામિનારાયણનું દીક્ષાસ્થાન પીપલાણા. જ્યાં નરસિંહ મહેતાના ઘર હતા, જ્યાં ઉદ્ધવાવતાર શ્રી રામાનંદ સ્વામીએ સ્થાપેલ સદાવ્રત હતું, જ્યાં સ્વામીનો ઉતારો જ રહેતો હતો ત્યાં જ મહાપ્રભુ શ્રી નીલકંઠ વર્ણી તથા સદ્ગુરુવર્ય શ્રી રામાનંદ સ્વામીનો પ્રથમ મેળાપ થયો છે અને રામાનંદ સ્વામી થકી મહાદીક્ષા ગ્રહણ કરીને 'સદ્જાનંદ સ્વામી' અને 'નારાયણમુનિ' એવા બે નામથી નીલકંઠ વર્ણી પ્રસિદ્ધ થયા છે.

આ પીપલાણા તીર્થસ્થાનમાં ભગવાન શ્રીહરિ સૌપ્રથમવાર નીલકંઠ વર્ણીવેશે પધારી દૂધ અને જુવારનું ધાન જમ્યા, નરસિંહ મહેતાને દશાવતાર રૂપે દર્શન આપ્યા, ઓઝત નદીમાં અનેકવાર સ્નાન કર્યું, સમાધિ કરાવી, છ-છ માસ સુધી બ્રાહ્મણોની ચોર્યાસી કરાવી, છ-છ માસ સુધી મહાવિષ્ણુયાગ કર્યો, રંગોત્સવ, જન્માષ્ટમી, રથાયાત્રા ઉત્સવ, જલઝીલણી ઉત્સવ વગેરે અનંત લીલાચરિત્રો કર્યા છે.

આ પીપલાણા ગામ જૂનાગઢથી ૩૩ કી.મી. દૂર અને જૂનાગઢથી વંથલી-માણાવદર માર્ગે નરેડી ગામથી અંદર ૮ કી.મી. આવ્યું છે. હાલમાં મંદિરમાં યાત્રિક હરિભક્તો માટે રહેવા-જમવાની સારી સગવડ છે.

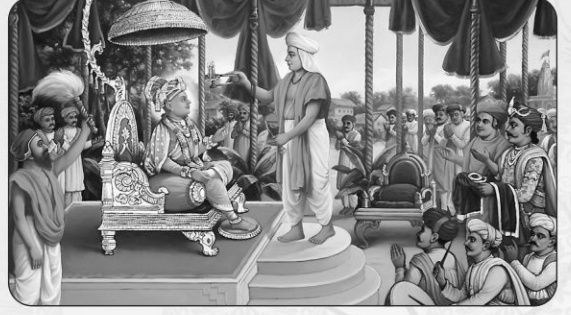
પીપલાણામાં પ્રસાદિના સ્થાનો

- દીક્ષાસ્થાન સ્મૃતિ છત્રી
- શ્રી સ્વામિનારાયણ મંદિર
- પ્રાસાદિક ઓઝત નદી
- પ.ભ. શ્રી નરસિંહ મહેતાનું ઘર
- સંઘાઈ વડ સ્મૃતિ છત્રી

॥ સરનામું ॥

શ્રી સ્વામિનારાયણ મંદિર, મું. પીપલાણા, તા. માણાવદર, જી. જૂનાગઢ. ફો.ન. ૦૨૮૭૪ - ૨૪૮૪૨૧, મો. ૯૪૨૭૨૪૨૨૪૨





ગાદીસ્થાન જેતપુર

સં. ૧૮૫૮ના કાર્તિક સુદ પ્રબોધિની એકાદશીના મંગલમય દિવસે શ્રી સહજાનંદ સ્વામીને સદ્ગુરુ શ્રી રામાનંદ સ્વામીએ ધર્મધુરા સોંપી ધામધૂમથી મહા મહોત્સવ ઉજવ્યો. નિર્વિઘ્નપણે ગાદિ પટ્ટાભિષેક મહોત્સવ આનંદથી પૂર્ણ થયો. આ મહોત્સવમાં જેતપુર આવેલા હરિભક્તો પણ પૂનમ સુધી રહીને પછી ધીરે ધીરે વીખરાતા ગયા.

પછી ગામના હરિભક્તોએ આવીને સ્વામીને વિનંતિ કરી કે, ગામમાં અતિ વૃદ્ધજનો છે તે દર્શનની ઈચ્છા રાખે છે. કારણ કે, તે લોકો અહિં આવી શકશે નહિ. તેથી આપ દયા કરીને સહજાનંદ સ્વામી સાથે દર્શન દેવા પધારો. ભક્તોની વિનંતી સાંભળી પૂર્ણિમાની સવારે હાથી ઉપર બિરાજી શોભાયાત્રા આખા જેતપુર નગરમાં કાઢીને સૌને દર્શન આપ્યા. પછી ભાદર નદીમાં સ્નાન કરીને સૌ કોઈ ઉતારે પાછા પધાર્યા. સાંજે સંતો-હરિભક્તોની સભા થઈ. રામાનંદ સ્વામી અને સહજાનંદ સ્વામીનું હરિભક્તોએ પૂજન-અર્ચન કર્યું. પછી સભામાં સંતો-હરિભક્તો પ્રત્યે જેતપુર ગાદિસ્થાન મહિમા કહ્યો.

શ્રી રામાનંદ સ્વામી જેતપુરનો મહિમા કહેતા કહે છે : “સહજાનંદ સ્વામીનો છપૈયામાં જન્મ થયો, પીપલાણામાં દીક્ષા ગ્રહણ કરી અને આ જેતપુરમાં ધર્મધુરા સ્વીકારી માટે ત્રણે સ્થાનનો મહિમા એક સમાન છે. આ જેતપુર ગામ કાશી, કેદારથી પણ અધિક તીર્થ છે તેવું સહુ કોઈ મનમાં જાણજો. પાપી જીવ જો મહિમાથી આ જેતપુરની તીર્થયાત્રા કરશે તો તેનો ઉદ્ધાર થશે અને સંપ્રદાયના દરેક આશ્રિતજનો જે દૂર રહેતા હોય તેમણે પણ એકવાર તો જરૂર આ સ્થાનની તીર્થયાત્રા કરવી. અહીં દર્શન કરીને અહીંની લીલાઓ સંભારશે તે તો આ ભવસાગર તરીને ભગવાન શ્રીહરિનું ધામ - બ્રહ્મમહોલને પામશે. આ ભાદર નદીનો મહિમા પણ ગંગા-ગોમતીથી અધિક છે. કારણ કે, આ નદીમાં સર્વોપરી શ્રીહરિ અને અમો સંતો-હરિભક્તો સાથે અનેકવાર સ્નાન કર્યું છે તેથી તીર્થસમાન છે. અહીં કોઈ તેમના પિતૃઓનું શ્રાદ્ધ કરશે, આ નદીમાં સ્નાન કરશે તેનો પણ ઉદ્ધાર થશે. આ નદીમાં સ્નાન કરશે, અહીં કોઈ દાન કરશે, સંતો-બ્રાહ્મણોને જમાડશે, જપ-તપ-વ્રત કરશે તેના સર્વે મનોરથ સિદ્ધ થશે અને કોઈ એક ઉપવાસ કરશે તેને પચાસ ઉપવાસ કરવાનું ફળ પ્રાપ્ત થશે. આ જેતપુર ગાદીસ્થાન સંપ્રદાયનું મૂળ છે એમ સર્વ બુદ્ધિશાળી જનોએ સમજવું.”

શ્રીજીમહારાજના અક્ષરધામના તખત સમાન જેતપુર ગાદીસ્થાન તેમજ અન્ય પ્રાસાદિક સ્થાનોના દર્શન કરી આપણે ધન્યતા અનુભવીએ. રાજકોટથી જેતપુર ગામ જૂનાગઢ તરફ જતાં માર્ગે ૭૦ કિલોમીટર દૂર આવેલું છે. જૂનાગઢથી રાજકોટ તરફ જતાં માર્ગે ૩૨ કિલોમીટર દૂર થાય છે.

જેતપુરમાં પ્રસાદિના સ્થાનો

- ગાદીસ્થાન
- જેતપુર મંદિરમાં પ્રાસાદિક વસ્તુઓ
- સંકલ્પસિદ્ધ મહાપૂજા
- શ્રી સ્વામિનારાયણ મંદિર
- પ્રાસાદિક ભાદર નદી

॥ સરનામું ॥

શ્રી સ્વામિનારાયણ મુખ્ય મંદિર, વોરાવાડ, જેતપુર, જી. રાજકોટ - ૩૬૦૩૭૦. ફો.નં. ૦૨૮૨૩ - ૨૨૦૦૭૪



મહામંત્ર પ્રાગટ્યધામ ફરેણી

શ્રી સ્વામિનારાયણ સંપ્રદાયનું ઉદ્દગમ સ્થાન એટલે ‘ફરેણી ગામ.’ આ ફરેણી ગામમાં ભગવાન શ્રીહરિએ પોતાના ઐશ્વર્ય-તેજ-પ્રતાપના અધિકાતિશયથી ઉદ્ભવાવતાર શ્રી રામાનંદ સ્વામી સ્થાપિત અને પ્રવર્તિત ‘ઉદ્ભવ સંપ્રદાય’ને ‘શ્રી સ્વામિનારાયણ’ મહામંત્ર ઉદ્ઘોષિત કરીને ‘શ્રી સ્વામિનારાયણ સંપ્રદાય’માં લીન કરીને અને ફરેણી ગામને ‘ફરેણી મહામંત્રધામ’ બનાવી દીધું. શ્રી સ્વામિનારાયણ સંપ્રદાયના ઉદ્ભવ સ્થાન બનવાનો સુવર્ણ અવસર નાનકડાં એવા આ ફરેણી ગામને પ્રાપ્ત થયો. શ્રી રામાનંદ સ્વામી તથા ભગવાન શ્રીહરિ અને નંદસંતોએ આ ગામને જીવંત તીર્થ સ્વરૂપ બનાવ્યું, સત્ય સંકલ્પ બનાવ્યું.

આજે જ્યાં જ્યાં ‘શ્રી સ્વામિનારાયણ’ મહામંત્રનો જાપ થઈ રહ્યો છે એ મહામંત્રની પ્રાગટ્યભૂમિ એટલે ‘ફરેણીધામ.’ ભગવાન શ્રીહરિએ આ ફરેણી ગામમાં વૈરાગી સાધુ શીતળદાસજીને સમાધિ કરાવી ‘સ્વામિનારાયણ... સ્વામિનારાયણ’ મહામંત્રનું રટણ કરાવ્યું અને તેનો સંશય મટાડીને ભાગવતી દીક્ષા દીધી હતી. તેઓનું ‘વ્યાપકાનંદ’ એવું નામાભિધાન કર્યું. આમ, શ્રી સ્વામિનારાયણ સંપ્રદાયની ભાગવતી દીક્ષાના પ્રારંભનો અલૌકિક લ્હાવો આ ફૂલ જેવા ફરેણી ગામને મળ્યો છે. આ ભાગવતી દીક્ષા દ્વારા અનેક જીવોને ઉદ્ધારવાના માધ્યમનો પહેલો લ્હાવો આ નાના એવા ફરેણી ગામને સાંપડ્યો....!!

ફરેણી ગામમાં ભગવાન શ્રીહરિએ સૌપ્રથમ ધર્મસભા કરી આશ્રિતજનોને ધર્મોપદેશ આપ્યો, સૌપ્રથમવાર ભગવાન શ્રીહરિને રાજધિરાજનો પોશાક પહેરાવી પૂજન કર્યું છે. ફરેણીમાં ફક્ત દસ દિવસમાં સાંઠ સંતોને દિવ્યગતિ આપી ધામમાં મોકલ્યા છે. આવા અનેક લીલાચરિત્રોથી સભર ફરેણીની ભૂમિ મહાન તીર્થરૂપ બની છે. શુદ્ધ મંત્રનો જાપ અને શુદ્ધ સ્વરૂપની ઉપાસના પ્રવર્તાવવાનું મૂળભૂત સ્થાન આ ફરેણી ગામ બની ગયું. પૂર્વે બીજા કોઈ ગામને આવું સદ્ભાગ્ય મળ્યું નથી, અત્યારે મળતું નથી અને ભવિષ્યમાં મળશે નહિ. કારણ કે જે મહામંત્રનો મહિમા જેને નિગમ પણ નેતિ-નેતિ કહીને વિરામને પામતા હોય તો આ મહામંત્રની પ્રાગટ્યભૂમિ ફરેણીનો કેટલો મહિમા હોઈ શકે ! જ્યાં સ્વયં સર્વાવતારી ભગવાન શ્રીહરિએ પોતાનો ષડ્ધરી મહામંત્ર પ્રગટ કરી આ ધરાને કૃપાવર્ષાથી ભીંજવી દીધી છે.

આ ફરેણી ગામ જેતપુર થી ધોરાજી તરફ જતાં માર્ગે ૧૭ કિલોમીટર દૂર આવેલું છે. જૂનાગઢથી ૨૮ કિલોમીટર દૂર થાય છે.



- મહામંત્ર પ્રાગટ્ય સ્થાન (શ્રી સ્વામિનારાયણ મંદિર)
- પ્રસાદીના શ્રી હનુમાનજી
- પ્રાસાદિક ભદ્રાવતી વાવ

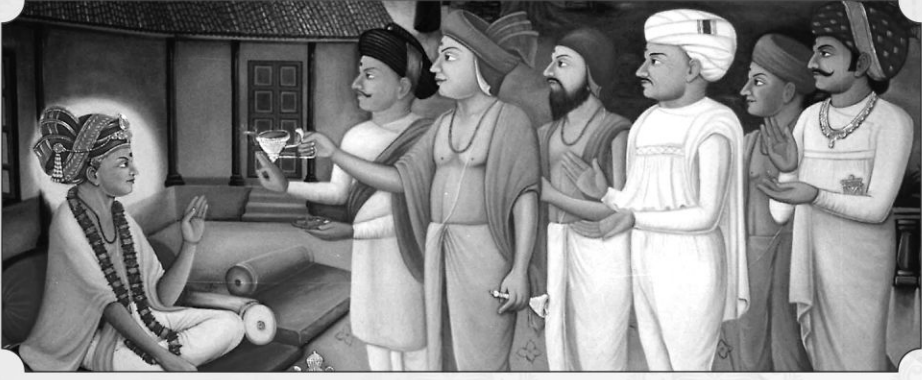
॥ સરનામું ॥

શ્રી સ્વામિનારાયણ મંદિર, મુ. ફરેણી, તા.ઉપલેટા, જી. રાજકોટ. ફો.નં. ૦૨૮૨૪ - ૨૮૩૧૩૧



સિંતન

ડીસેમ્બર - ૨૦૧૩ ૧૭



આરતી પરમહંસધામ કાલવાણી

‘પંચતીર્થોમાં સોહામણું, આરતી પરમહંસ ધામ; જેના દર્શન કીધા થકી, સરશે સઘળા કામ.’

સર્વાવતારી ભગવાન શ્રી સ્વામિનારાયણે આ પૃથ્વી ઉપર પ્રગટ થઈને અનેક લીલાચરિત્રો કર્યા. સત્સંગ માટે અનેક ગામોમાં વિચરણ કર્યું તેમાં કાલવાણી ગામનો મહિમા અનેરો છે.

આ પરમ પવિત્ર શ્રીજીમહારાજની પ્રાસાદિક તીર્થભૂમિ કાલવાણીમાં મુક્તરાજ શ્રી પર્વતભાઈ તથા ભીમભાઈની વાડીમાં દિવ્ય કલ્યાણકારી અનેક લીલાઓ થયેલ છે. સર્વપ્રથમ સદ્ગુરુવર્ય શ્રી રામાનંદ સ્વામીએ મુક્તાનંદ સ્વામીને દિવ્ય સ્વરૂપે દર્શન આપી ઓળખાણ કરાવી કે, ‘આ શ્રીહરિ આપણા સૌના ઈષ્ટદેવ છે. તો હવેથી આરતી-સેવા-પૂજા-થાળ આ ભગવાન શ્રીહરિના કરવાના’ ત્યારે મુક્તાનંદ સ્વામીએ રામાનંદ સ્વામીની ગાદીએ બેસાડી ‘જય સદ્ગુરુ સ્વામી...’ સૌપ્રથમ આરતી ઉતારી, પાંચસો સંતોને પરમહંસ દીક્ષા આપી, સ્વરૂપાનંદ સ્વામી દ્વારા જમપુરી ખાલી કરાવી, અનેક જીવોને દુઃખમાંથી મુક્ત કરી ભૂમાપુરુષના લોકમાં મોકલ્યા ને ભૂમાપુરુષના મુક્તોને અક્ષરધામની પ્રાપ્તિ કરાવી, પરબતભાઈને ચોવીસ અવતારના દર્શન કરાવ્યાં, છ-છ મહિના સુધી અનંત જીવોને સમાધિમાં પોતપોતાના ઈષ્ટદેવના દર્શન કરાવ્યા. આ રીતે ભગવાન શ્રીહરિએ કાલવાણીમાં અનંત ઐશ્વર્ય-લીલાઓ કરીને ભક્તજનોને ધન્યભાગી કર્યા હતા.

શ્રી સ્વામિનારાયણ સંપ્રદાયમાં ‘જય સદ્ગુરુ સ્વામી...’ આરતીની રચના કરવાનો સૌપ્રથમવાર લાભ મુક્તાનંદ સ્વામીને આ કાલવાણીમાં ગામ મળ્યો. આજે સારાયે શ્રી સ્વામિનારાયણ સંપ્રદાયમાં પણ નિત્ય-સાધનાનું એક મહિમાસભર અંગ બની રહી છે તેવી આરતી નાના-મોટા દરેક મંદિરમાં, કથા-પારાયણોમાં, મહા મહોત્સવોમાં, મહાપૂજામાં, પધરામણીઓમાં તથા દરેક હરિભક્તોના ઘરોઘર સવાર-સાંજ આ આરતીનો રણકાર સાંભળવા મળે છે તેનું સદ્ભાગ્ય કાલવાણી ગામને ફાળે જાય છે.

આ ગામમાં બે મહાન ઐતિહાસિક પ્રસંગો સાકાર થયા છે. એક તો ભગવાન શ્રીહરિએ પાંચસો સંતોને પરમહંસની દીક્ષા આપી અને બીજો પ્રસંગ સ.ગુ. શ્રી મુક્તાનંદ સ્વામીની બનાવેલી આરતીનો અહીંથી પ્રારંભ થયો હતો.

આ કાલવાણી ગામ જૂનાગઢથી સોમનાથ હાઈવે પર ૮૦ કિલોમીટરના અંતરે આવેલું છે. જૂનાગઢથી વાહનમાર્ગે કેશોદથી ૧૦ કિલોમીટર દૂર છે.



કાલવાણીમાં પ્રસાદિના સ્થાનો



- પ.ભ. શ્રી પર્વતભાઈની પ્રાસાદિક વાડી
- શ્રી રામાનંદ સ્વામીનો આશ્રમ
- પ્રાસાદિક વાવ
- પરમહંસ દીક્ષાસ્થાન સ્મૃતિ છત્રી
- (શ્રી સ્વામિનારાયણ મંદિર)
- ખાખરાનું વન

॥ સરનામું ॥

શ્રી સ્વામિનારાયણ મંદિર, મુ. કાલવાણી, તા. કેશોદ, જી. જૂનાગઢ. ફો.નં. ૦૨૮૭૧ - ૨૮૮૩૩૧, મો. ૯૮૨૪૦૫૪૦૧૭



સમાધિસ્થાન માંગરોળ

‘સહુથી મોર્યે ઉત્સવ માંગરોળ રે, થયાં જન ત્યાં ભેળા અતોલ રે.’ (પુરુષોત્તમ પ્રકાશ : પ્ર. ૧૩)

સર્વાવતારી ભગવાન શ્રી સ્વામિનારાયણે અનેક નગરો અને ગામડાઓને પોતાના પાવન ચરણોથી પવિત્ર કરેલ છે, તેમાં સોરઠ પ્રદેશમાં આવેલ માંગરોળ નગર પણ પ્રભુપદરજથી પવિત્ર થયું છે. ભગવાન શ્રીહરિએ ગૃહત્યાગ કરીને વિશ્વ કલ્યાણ અર્થે સતત ૭ વર્ષ સુધી સમગ્ર ભારતના તીર્થોમાં વિચરણ કરતા કરતા ૧૮ વર્ષની વયે નીલકંઠ વર્ણી સ્વરૂપે ગુજરાતમાં તાપી, મહી નદી ઓળંગી ભીમનાથ, ગોપનાથ, ગુપ્ત પ્રયાગ, સોમનાથ અને ગિરનારના તીર્થોને પાવન કરી સમુદ્ર કિનારે શોભી રહેલ પુરાણ પ્રસિદ્ધ એવા માંગરોળ ભૂમિમાં પદાર્પણ કર્યું હતું : ‘પીછે આયે માંગરોળ શહેરા, બહુત જીવ પર કરી મહેરા; દેખી ભૂમિ પવિત્ર પુનિતા, કશુક મનોરથ મનમેં કીતા...’ ગામની બહાર સુંદર આંબલી નીચે સૌપ્રથમ બિરાજમાન થઈ પોતે સાત વર્ષ સુધી કરેલ તપસ્યાની પૂર્ણાહુતિ કરવાનો સંકલ્પ આ માંગરોળ શહેરમાં જ કર્યો હતો. ત્યારબાદ નગરશેઠ ગોરધનભાઈના કુઈનું કલ્યાણ કરી ભગવાન શ્રીહરિ લોજ પધાર્યા હતા.

માંગરોળ અને લોજ આ બંને સ્થાનો સંપ્રદાયના આઘ તીર્થસ્થાનો છે. આ સ્થળે ભગવાન શ્રીહરિએ સ્વહસ્તે પ્રસાદીની વાવ ગાળીને શ્રમનો મહિમા પ્રત્યક્ષપણે વ્યક્ત કર્યો, તો પ્રાણીમાત્ર પરત્વે કૃપા વરસાવનાર એ પરમાત્માએ આ સ્થળ પર જ સર્વપ્રથમ સદાવ્રતનો આરંભ કર્યો, આ આનંદમય મહાપ્રભુ શ્રીહરિએ શરૂ કરેલા અને આનંદ વિસ્તારતા ઉત્સવ-સમૈયા આ સંપ્રદાયનું આગવું લક્ષણ બની રહ્યા છે; તેનો પ્રારંભ પણ માંગરોળથી જ થયો. અને પોતાના અમાપ ઐશ્વર્યને સમાધિ પ્રકરણ દ્વારા પ્રકટ કરવા મહાપ્રભુ શ્રીહરિએ વિશેષ ભાગ્યવંતી ભૂમિ તો માંગરોળની જ પસંદ કરી હતી. આ માંગરોળ શહેર જૂનાગઢથી સોમનાથ હાઈવે પર ૬૩ કિલોમીટરના અંતરે આવેલું છે.



- પ્રાસાદિક શ્રી ઘનશ્યામ મહારાજ
- શ્રી સ્વામિનારાયણ મંદિર
- પ્રાસાદિક ગંગાજળીયા વાવ
- પ્રાસાદિક આંબલી
- યજ્ઞશાળા સ્મૃતિ
- ખાખમટી શ્રી રામજી મંદિર
- પ.ભ. શ્રી ગોરધનભાઈ શેઠની પ્રાસાદિક હવેલી
- પ.ભ. શ્રી આણંદજીભાઈ સંઘેડીયાનું પ્રાસાદિક ઘર
- પ્રાસાદિક દૂધી તળાવડી

॥ સરનામું ॥

શ્રી સ્વામિનારાયણ મંદિર, મક્તુપુર દરવાજા, માંગરોળ, જી. જૂનાગઢ. ફો.નં. ૦૨૮૭૮ - ૨૨૨૦૦૪



સંતોષ
ચંદ્રા



તીર્થધામ સરધાર

સર્વાવતારી અક્ષરાધિપતિ પૂર્ણ પુરુષોત્તમ ભગવાન શ્રી સ્વામિનારાયણ જ્યાં સાત-સાત વાર પધાર્યા તેમજ એકીસાથે ચાર માસ સુધી રોકાઈને માછલાંઓને સમાધિ, માંકડનું કલ્યાણ આદિક અનેક ઐશ્વર્યયુક્ત લીલાચરિત્ર કર્યા છે તેમજ જન્માષ્ટમી, દિવાળી, અત્રકૂટોત્સવ, પ્રબોધની જેવા અનેક ઉત્સવ ઉજવીને જ્યાં ઉત્સવોની પરંપરા વહેતી કરી છે. અને ગુરુવર્ય ઉદ્ધવાવતાર મહા મુક્તરાજ સદ્ગુરુપદને શોભાવતા શ્રી રામાનંદ સ્વામી તથા સત્સંગમાં જેમને ખુદ શ્રીજીમહારાજે ‘મા’નું બિરુદ આપીને વારંવાર બિરદાવેલ છે એવા સ.ગુ. શ્રી મુક્તાનંદ સ્વામીનું પ્રથમ મિલન થયું છે. તેમજ પાંચસો પરમહંસોના મહા મંગલમય પદ પંકજથી પુનિત થયેલ અક્ષરધામ તુલ્ય ભૂમિમાં વિશાળ સરોવર, દરબારગઢ, દરબારગઢની અંદર લીંબવૃક્ષ, શ્રીજીએ પૂજેલા શિવજી, ગુરુવર્ય રામાનંદ સ્વામીનું વર્ષીસ્થાન, સ.ગુ. રામાનંદ સ્વામી અને સ.ગુ.મુક્તાનંદ સ્વામીનું પ્રથમ-મેળાપ સ્થાન, માંકડનું કલ્યાણ (મોક્ષ) સ્થાન વગેરે સ્થળોએ શ્રીજી મહારાજે પોતાના ચરણારવિંદથી પાવન કરેલા પવિત્ર તીર્થસ્થળોના દર્શન કરી જીવનને ધન્યબનાવવા યોગ્ય છે. આ તમામ દર્શનીય સ્થળો તીર્થધામ સરધારમાં અત્યારે મોજુદ છે.

ઘડાલા ભકતજનો ! આવા પવિત્ર પ્રસાદીભૂત તીર્થધામના દર્શન કરી પોતાની જાતને ધન્યતા અનુભવવાનું રખેને ભૂલી ન જતા....!!! આ સરધાર ગામ રાજકોટથી ભાવનગર હાઈવે પર ૨૮ કી.મી દૂર આવેલું છે.



સરધારમાં પ્રસાદિના સ્થાનો



- સ.ગુ. શ્રી રામાનંદ સ્વામીનો ઓરડો
- માંકડવાળો ઓરડો
- રામજી મંદિર (ચોરો)
- દરબારગઢ તથા લીંબવૃક્ષ
- પ્રસાદીના શિવજી
- જૂનું શ્રી સ્વામિનારાયણ મંદિર
- મીન સરોવર
- રામાનંદ સ્વામીનું વર્ષીસ્થાન

॥ સરનામું ॥

શ્રી સ્વામિનારાયણ મંદિર, સરધાર - તા.જી. રાજકોટ. સંપર્ક - ફો.નં. ૦૨૮૧ - ૨૭૮૧૨૧૧, મો. ૭૬૦૦૦૫૮૫૦૩

Visit us : www.sardharkatha.com E-mail : sardharmandir@gmail.com



મહારાસ સ્થાન પંચાળા

ભગવાન શ્રી કૃષ્ણે સાગર અને સરિતાના સંગમ - સૌંદર્યધામ માધવપુર-ઘેડમાં પ્રથમ લગ્ન રૂકમણિ સાથે કરી; મધુરજની ગાળી પોતાની લીલાનો વિસ્તાર કર્યો. એજ ઘેડ પંથકના એવા પ્રાચીન અને અર્વાચીન તીર્થધામ પંચાળામાં સર્વાવતારી ભગવાન શ્રી સ્વામિનારાયણે પોતાની અનેક દિવ્ય અને માનુષી લીલાઓ વિસ્તારી.

આજે પણ ‘પંચાળા’ શબ્દનું નામ સાંભળતા જ શ્રીજીમહારાજની રાસલીલાના મધુર સ્પંદનો આંદોલીત થઈ હૃદય મનની વીણાને ઝંકૃત કરીને હેયામાં થનગનાટ થવાની સાથે એક અનોખી અનુભૂતિ સહજ અનુભાવ છે. અને એટલે જ દેશ-વિદેશમાં જ્યાં જ્યાં ઉત્સવ-સમેયા થાય છે, ત્યાં ત્યાં પંચાળાનો રાસ - શબ્દદેહે છતો થાય છે. ભગવાન શ્રીહરિની આ રાસલીલાથી પંચાળા અને તેનો રાસોત્સવ એક પર્યાય બની રહ્યા છે. પ.પૂ. ધ.ધુ. આચાર્ય શ્રી વિહારીલાલજી મહારાજશ્રીએ ‘જુઓ જુઓને હાંહાં રે, સાહેલીઓ આજ, રસિયો રાસ રમે; પંચાળામાં હાંરે, પંચાળામાં શ્રીજીમહારાજ...રસિયો’ આ રાસલીલાનું પદ રચીને રાસોત્સવને લોક હેયે અમર બનાવી દીધો છે.

પંચાળા ભૂમિનો મહિમા દર્શાવતી એક પ્રસંગ સંપ્રદાયમાં ખૂબજ પ્રસિદ્ધ છે : એકવખત શ્રીજીમહારાજ, ઠાકોર ઝીણાભાઈના આમંત્રણને માન આપી જૂનાગઢ પધારી રહ્યા હતા. ત્યારે માણાવદર થઈ પંચાળાના પાદરમાંથી પસાર થયા. ઝીણાભાઈએ શ્રીજીમહારાજને કહ્યું : “મહારાજ! આ પંચાળા ગામ અમારા ગરાસનું છે.” તે વખતે ભગવાન શ્રીહરિ એક નજરે ગામ સામું જોઈ રહ્યા અને ઝીણાભાઈને કહ્યું : “આપણે જો જૂનાગઢ જવું હોય તો ત્યાં ત્રણ દિવસ રોકાશું અને જો અહીં પંચાળામાં રહેવું હોય તો ત્રણ માસ રોકાશું.” પછી શ્રીજીમહારાજ ઝીણાભાઈના ભાવને સ્વીકારી પંચાળામાં ત્રણ માસ રહ્યા હતા.

ભગવાન શ્રીહરિની પંચાળામાં વિવિધ લીલાઓ સંપ્રદાયના માન્યગ્રંથો શ્રી સત્સંગિજીવન, શ્રીહરિચરિત્રામૃતસાગર, ભક્ત ચિંતામણી, શ્રીહરિલીલામૃત વગેરે ગ્રંથોમાં આબેહુબ વર્ણન કરવામાં આવી છે.

જીર્ણ થયેલા સોરઠની પંચતીર્થીમાં અતિ મહત્ત્વનું સ્થાન ધરાવતા આ મહાપ્રસાદીભૂત તીર્થધામને જૂનાગઢના ઉત્તમકોટિના બ્રહ્મનિષ્ઠ સંત સ.ગુ. શ્રી ઉત્તમચરણદાસજી સ્વામીએ કાયાકલ્પ કરી નવો પ્રાણ ફૂંકવાથી આ ધામની કીર્તિ સંપ્રદાયમાં પુનઃ ગૂંજવા લાગી છે. હાલ પૂ. સ્વામીના મંડળના શિષ્ય-સંતો રહીને આ તીર્થસ્થાનનો વિકાસ કરી રહ્યા છે.

આ પંચાળા તીર્થ જૂનાગઢ-વેરાવળ હાઈવે પર કેશોદથી કેશોદ-માંગરોળ રોડ ઉપર ૮ કિ.મી.ના અંતરે બાલાગામ પાટીયેથી બાલાગામ રોડ ઉપર ૧૭ કિ.મી.ના અંતરે આવેલું છે. જૂનાગઢથી ૫૫ કિ.મી. અંતરે દૂર થાય છે.

આ પંચાળા તીર્થ જૂનાગઢ-વેરાવળ હાઈવે પર કેશોદથી કેશોદ-માંગરોળ રોડ ઉપર ૮ કિ.મી.ના અંતરે બાલાગામ પાટીયેથી બાલાગામ રોડ ઉપર ૧૭ કિ.મી.ના અંતરે આવેલું છે. જૂનાગઢથી ૫૫ કિ.મી. અંતરે દૂર થાય છે.

પંચાળામાં પ્રસાદિના સ્થાનો

- | | | |
|--------------------------------|---------------------------|-------------------------------------|
| ● શ્રી સ્વામિનારાયણ મંદિર | ● મહારાસલીલા સ્મૃતિ મંદિર | ● પ્રાસાદિક શ્રી અર્જુનેશ્વર મહાદેવ |
| ● ઠાકોર શ્રી ઝીણાભાઈનો દરબારગઢ | ● રાસ મંદિરમાં સ્મૃતિ છગી | ● પ્રાસાદિક મધરિયો ઘૂનો |
| ● વચનામૃત સ્મૃતિ સ્થાન ઓટો | ● પ્રાસાદિક બિંદુ સરોવર | ● પ્રાસાદિક સાબળી નદી |
| ● પ્રસાદીની ખાણ | ● પ્રાસાદિક ચંદન તળાવડી | ● પ્રાસાદિક ખારીવાવ |

॥ સરનામું ॥

શ્રી સ્વામિનારાયણ મંદિર, મુ. પંચાળા, તા. કેશોદ, જી. જૂનાગઢ. ફો.નં. ૦૨૮૭૧ - ૨૫૮૪૩૬, ૨૫૮૪૪૭



કલ્યાણભાઈનું પ્રાસાદિક ઘર



પ્રાસાદિક સૂર્યકુંડ



પ્રાસાદિક શ્રી વામનજી મંદિર

કલ્યાણભાઈનું પ્રાસાદિક ઘર



પ્રાસાદિક કપિલાવાવ

વંથલી

ગરવા ગિરનારની પશ્ચિમ બાજુ વામનસ્થળી નામનું ઐતિહાસિક અને રમણીય નગર આવ્યું છે. આ વંથલી ગામને મહાભારતમાં 'વામનતીર્થ' તરીકે ઓળખાવ્યું છે. તેમજ પાંચમી સદી દરમ્યાન ગુપ્ત ઉપરાજાઓનું મુખ્ય શહેર ગણાતું હતું. હજારો વર્ષ પહેલા વામનસ્થળી નામે ઓળખાતું ઐતિહાસિક નગર સમય વ્યતીત થતાં 'વંથલી' નામે પ્રચલિત થયું. મધ્યકાલમાં અહિં ચુડાસમાઓની રાજધાની હતી.

સર્વાવતારી ભગવાન શ્રી સ્વામિનારાયણ વનવિયરણ દરમ્યાન નીલકંઠ વર્ણી વેષે જૂનાગઢમાં ગિરનારની યાત્રા કરી દામોદરકુંડ, રેવતીકુંડમાં સ્નાન કરીને તેમજ જૂનાગઢથી વંથલી જતાં રસ્તામાં ખેંગારવાવમાં સ્નાન કરીને સં. ૧૮૫૬ શ્રાવણ સુદ - ૩ (ઈ.સ. ૧૭૯૯)ના મંગલ દિવસે સૌપ્રથમવાર વંથલીમાં માકડીયાના ડેલે પધાર્યા. ગામથી ઉત્તર દિશામાં આવેલ ગંગનાથ મહાદેવના પુરાતન મંદિરમાં રાત્રિ રોકાઈને પ્રાતઃકાળે સૂર્યકુંડમાં સ્નાન કરી પીપલાણા પધાર્યા હતા.

‘ગયા ત્યાં થકી વણથળી ગામ, સૂર્યકુંડે નાહ્યા ઘનશ્યામ. જમ્યા ત્યાંથી સદાપ્રત લઘ, રાત વાસો રહ્યા રાજી થઈ;’
(શ્રીહરિલીલામૃત : ૩/૨૫)

આ સિવાય ભગવાન શ્રી સ્વામિનારાયણ સોરઠ સત્સંગ વિયરણ વખતે વંથલી ગામમાં ઘણીવાર પધારીને અનેક લીલાઓ કરી છે. આ વંથલી ગામ જૂનાગઢથી ૧૫ કિલોમીટરના અંતરે આવેલું છે.

વંથલીમાં પ્રસાદિના સ્થાનો

- પ.ભ. શ્રી કલ્યાણભાઈનું પ્રાસાદિક ઘર (શ્રી સ્વામિનારાયણ મંદિર)
- પ્રાસાદિક શ્રી વામનજી મંદિર

- પ્રાસાદિક સૂર્યકુંડ
- પ્રાસાદિક કપિલાવાવ

॥ સરનામું ॥

શ્રી સ્વામિનારાયણ મંદિર, મુ. વંથલી, જી. જૂનાગઢ.



ભીમભાઈનું પ્રાસાદિક ઘર



મંદિરમાં પ્રાસાદિક છત્રી



શ્રી પર્વતભાઈનું પ્રાસાદિક ઘર



શ્રી પર્વતભાઈનું પ્રાસાદિક ઘર



શ્રી પર્વતભાઈની વાડી



પ્રાસાદિક બળોદરી નદી



ઘોળિયો આંબો સ્મૃતિ છત્રી



શ્રી પર્વતભાઈની થોરડીવાડી



ઘોળિયો આંબો સ્મૃતિ છત્રી

અગતરાઈ

જૂનાગઢથી ૩૦ કિલોમીટરના અંતરે કેશોદ પાસે આ અગતરાઈ ગામ આવેલું છે. ભગવાન શ્રી સ્વામિનારાયણ આ અગતરાઈ ગામમાં અનેકવાર પધારી અનેક ઐશ્વર્યો બતાવ્યા છે અને અનંત દિવ્ય લીલાચરિત્રો પણ કર્યા છે. આ ગામમાં સદ્ગુરુવર્ય શ્રી રામાનંદ સ્વામીએ સદાવ્રત ચાલું કર્યું હતું. આ ગામના મહામુક્તરાજ શ્રી પર્વતભાઈ અને ભીમભાઈએ સંપ્રદાયના ઈતિહાસમાં અમર સ્થાન પ્રાપ્ત કર્યું છે. ભગવાન શ્રીહરિના અનંત અનન્ય ભક્તો થયા એમાં શ્રીજી સમકાલીન આ બંને મુક્તરાજોના નામ સંપ્રદાયના આબાલ-વૃદ્ધ સર્વના હેયે અને હોઠે છે. શ્રીજીમહારાજ અનંત જીવોનું કલ્યાણ કરવા આ બ્રહ્માંડમાં પધાર્યા ત્યારે પોતાના અનેક અક્ષરમુક્તોને પણ પોતાની સાથે લાવ્યા હતા. આવા અક્ષરમુક્તોમાં પર્વતભાઈ અને ભીમભાઈના નામ અગ્રસ્થાને આવે છે. ભગવાન શ્રીહરિને અતિ પ્રિય ભક્તોની પંક્તિમાં પર્વતભાઈ અને ભીમભાઈના સ્થાન આગલી હરોળમાં જ હોય. ભગવાન શ્રીહરિના લીલાચરિત્રોના ગ્રંથોમાં પર્વતભાઈ અને ભીમભાઈની સ્મૃતિ અનેક જગ્યાએ સચવાઈ રહેલી છે. સંપ્રદાયના ગ્રંથોમાં પર્વતભાઈ અને ભીમભાઈના નામો ચિરંજીવી બની રહ્યા છે.

અગતરાઈમાં પ્રસાદિના સ્થાનો

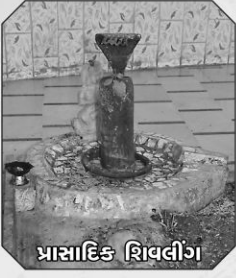
- પ.ભ. શ્રી ભીમભાઈનું પ્રાસાદિક ઘર (શ્રી સ્વામિનારાયણ મંદિર)
- મંદિરમાં પ્રાસાદિક છત્રી
- પ.ભ. શ્રી પર્વતભાઈનું પ્રાસાદિક ઘર (શ્રી સ્વામિનારાયણ મહિલા મંદિર)
- પ.ભ. શ્રી પર્વતભાઈની વાડી
- ઘોળિયો આંબો સ્મૃતિ છત્રી
- પ્રાસાદિક બળોદરી નદી
- પ.ભ. શ્રી પર્વતભાઈની થોરડીવાડી

॥ સરનામું ॥

શ્રી સ્વામિનારાયણ મંદિર, મુ. અગતરાઈ, તા. કેશોદ, જી. જૂનાગઢ.



સ્વામિનારાયણ
સંસ્થા



અનુપમ આખા ગામ

‘અનુપ આખા ગામ છે, તેને પાદર પૂરવ દીશ; આંબલિયોનાં ઝાડ છે, બેઠા બે ઘડી ત્યાં મુનિદશ.’

(શ્રીહરિલીલામૃત : ૩/૨૬/૧)

સર્વોપરી, સર્વાવતારી, સર્વકારણના કારણ એવા ઈષ્ટદેવ ભગવાન શ્રી સ્વામિનારાયણે આખા ગામની પાવનકારી ધરતી ઉપર વિચરણ કરીને અનેક જીવોનું કલ્યાણ કરેલું છે. આ આખા ગામમાં ભગવાન શ્રીહરિ નીલકંઠ વર્ણીવેશે તેમજ રાજાધિરાજ રૂપે સં. ૧૮૫૬ થી લઈને સં. ૧૮૮૬ સુધીમાં ૧૦ વખત પધાર્યા છે.

● સં. ૧૮૫૬માં ભગવાન શ્રીહરિ નીલકંઠ વર્ણીવેશે ગુપ્તપ્રયાગ થઈ જૂનાગઢ ગિરનાર ચડી પીપલાણા થઈ આખા પધાર્યા હતા. ત્યારે ગામના પાદરમાં પૂર્વ દિશાએ આંબલીઓનું વન હતું. ઘટાદાર આંબલીઓની વનરાઈમાં કોઈની નજર ન પડે તેમ મહાપ્રભુ શ્રી નીલકંઠ વર્ણી બિરાજમાન થયા હતા. ગામમાં ઘણા મુમુક્ષુઓ હતા, પણ કોઈને કહ્યા વિના વર્ણીરાજ થોડો સમય રોકાઈને ચાલી નીકળ્યા હતા.

● સં. ૧૮૫૭માં પીપલાણામાં ભગવાન શ્રીહરિ સદ્ગુરુ શ્રી રામાનંદ સ્વામી થકી દીક્ષા ગ્રહણ કરી રામાનંદ સ્વામી સાથે આખા ગામમાં ગંગાધર વિપ્રને ઘેર પધારી સત્સંગનો લાભ આપ્યો હતો.

● સં. ૧૮૫૮માં ભાડેરમાં દેવશયની એકાદશી કરી, ત્યાંથી સાંકળી, પીપલાણા થઈ આખા પધાર્યા હતા.

● સં. ૧૮૫૯માં કાલવાણીમાં સમૈયો કરી આખા ગામમાં પધાર્યા હતા. શ્રીજીમહારાજે સંતો-ભક્તિ સહિત બે બે સ્વરૂપો ધારણ કરી ઓઝત તટે છ માસ સુધી મહાવિષ્ણુયાગ કર્યો હતો.

● સં. ૧૮૬૦માં શ્રીજીમહારાજ જૂનાગઢ, વંથલી, મેઘપુર થઈ આખા પધાર્યા હતા.

● સં. ૧૮૬૦માં ભગવાન શ્રીહરિ કાલવાણીમાં ભીમ એકાદશીનો સમૈયો કરી માંગરોળ, લોજ, પંચાળા થઈને પુનઃ આખા પધાર્યા હતા.

● સં. ૧૮૬૩માં શ્રીજીમહારાજ ધોરાજીમાં ફૂલદોલનો ઉત્સવ કરી, જૂનાગઢમાં સાત દિવસ રોકાણ દરમિયાન દામોદરકુંડ, રેવતીકુંડ, હાટકેશ્વર મહાદેવ, નરસિંહ મહેતાનો ચોરો આ બધા તીર્થોને પાવન કરી વંથલી, મેઘપુર અને નાવડા થઈ આખા ગામમાં પધાર્યા હતા.

● સં. ૧૮૬૭માં ભગવાન શ્રીહરિ કંડોરણામાં બ્રાહ્મણોની ચોરાશી કરી - ધોરાજી, ભાડેર, પીપલાણા થઈ આખા પધાર્યા હતા. અહીં નારાયણ દેવના ઘેર રાત્રિ રોકાઈને અગતરાઈ જન્માષ્ટમી ઉત્સવ ઉજવવા માટે પધાર્યા હતા.

● સં. ૧૮૬૮માં ઓગણોતેરા દુષ્કાળનો ગોંડલ, ઉપલેટા, અલૈયા, મોડા, ભાદરા વગેરે સોરઠ પ્રદેશના ગામોમાં સંદેશો આપતા આપતા આખા પધાર્યા હતા.

● સં. ૧૮૮૬માં શ્રીજીમહારાજ સ્વધામ સિધાવ્યા પછી દિવ્યસ્વરૂપે નારાયણ દેવના ઘેરે પધારી લાડુબાના હાથનો થાળ જમ્યા હતા.



આખામાં પ્રસાદિના સ્થાનો

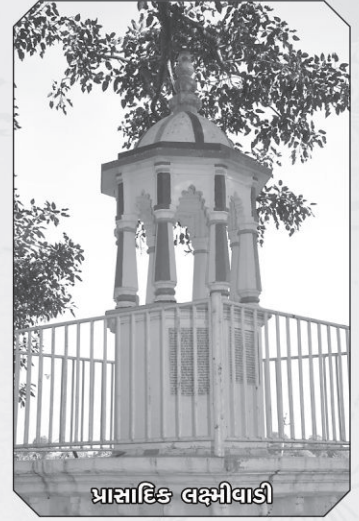


- પ્રાસાદિક શ્રી સ્વામિનારાયણ હરિમંદિર
- પ.ભ. શ્રી નારાયણજી દેવેનું ઘર
- પ્રાસાદિક શિવલીંગ તથા પીપળો
- લાડુબાઈનો ઓરડો

- પ.ભ. શ્રી ગંગાધર વિપ્રનું ઘર
- ખીસકોલી સમાધિ સ્થાન
- પ્રાસાદિક ત્રિવેણી સંગમ

॥ સરનામું ॥

શ્રી સ્વામિનારાયણ મંદિર, મુ.આખા, તા. વંથલી, જી. જૂનાગઢ. મો.૯૯૭૯૫૨૨૫૧૧ (બીપીનભાઈ ગૌરીશંકરભાઈ મહેતા)



માણાવદર

જૂનાગઢથી ૩૬ કિલોમીટરના અંતરે આવેલા આ માણાવદર શહેરમાં ભગવાન શ્રીહરિએ અનેક દિવ્ય લીલાચરિત્રો કર્યા છે. આ શહેરની એક-એક ગલી શ્રીજીમહારાજના ચરણરજથી અંકિત થઈ છે. શ્રીમદ્ સત્સંગિજીવન, શિક્ષાપત્રી, નિષ્કુળાનંદ કાવ્ય, શ્રી હરિલીલામૃત, ભક્ત ચિંતામણી, શ્રીહરિચરિત્રામૃતસાગર, શ્રીહરિ ચરિત્ર ચિંતામણી, શ્રીહરિલીલા કલ્પતરુ વગેરે સંપ્રદાયના ગ્રંથોમાં માણાવદર અને આ ગામના મહામુક્તરાજ શ્રી મયારામ ભટ્ટ તેમજ અન્ય ભક્તજનોનો મહિમાપૂર્વક ઉલ્લેખ કરવામાં આવ્યો છે.

આ માણાવદરના મયારામ ભટ્ટમાં શ્રીજીમહારાજે બ્રહ્મચર્ય, નિર્માનીપણું, સત્સંગનું અતિ દૃઢ મમત્વ, સેવા અને સૌ કોઈને ઉચ્ચ સ્થિતિએ પહોંચાડવાની સતત કાળજી આવા અનેક શુભ ગુણો અને ધ્યાન-ભજન પરાયણ ઘણી ઉચ્ચ સ્થિતિ એ બધું જીવનભર એકસરખું એમના વિશે જોઈને સમગ્ર ગૃહસ્થ સત્સંગીઓના એક પ્રતિનિધિ તરીકે શિક્ષાપત્રીમાં મયારામ ભટ્ટનું મુખ્ય નામ લખ્યું છે : 'ગૃહસ્થાશ્ચ મયારામભટ્ટાદ્યા ચે મદાશ્રયા:.'

આ માણાવદર ગામમાં જ કે જેમણે 'તારી મૂર્તિ લાગે છે મને પ્યારી, શ્રી ઘનશ્યામ હરિ...' જેવા ભગવાન શ્રીહરિની મૂર્તિના અનેક પદો રચી સંપ્રદાયને અમૂલ્ય હજારો કીર્તનપદોની ભેટ આપી છે તેવા સ.ગુ. શ્રી મંજુકેશાનંદ સ્વામીનો જન્મ થયો હતો. તેઓ માતાના ઉપદેશથી શ્રીજીમહારાજની પાસે દીક્ષા લઈને સાધુ થયા હતા. દીક્ષા પછી શ્રીજીમહારાજની આજ્ઞાથી તેઓએ સ.ગુ. શ્રી નિત્યાનંદ સ્વામીની પાસે રહીને સંસ્કૃતનો અભ્યાસ કર્યો હતો. ગુજરાતી ભાષામાં નિપુણ હોવાથી સાથે સંસ્કૃત ભાષાના પણ મહાવિદ્વાન હતા. સ્વામીએ આઠ ગ્રંથોની રચના કરી છે. તેમાં 'નંદનામમાળા' નામના ગ્રંથમાં તેઓની સાહિત્ય અને કાવ્યત્વની શ્રેષ્ઠતાના દર્શન થાય છે. આ ગ્રંથમાં તેઓએ ભગવાન શ્રીહરિના પરમહંસ સંતોની નામાવલીને સુંદર રીતે ગૂંથી છે. સ્વામીની કાવ્ય પ્રતિભાથી પ્રસન્ન થઈને શ્રીજીમહારાજ તેઓને કેટલીયવાર પુષ્પહાર અને પ્રસાદીની વસ્તુઓ આપતા હતા. સ્વામીના કીર્તનપદોમાં દુઃખી જનોના દુઃખ અને સંવેદનાઓને ઓછી કરી ધીરજ આપવાની અપૂર્વ શક્તિ હતી.

માણાવદરમાં પ્રસાદિના સ્થાનો

- પ.ભ. શ્રી મયારામ ભટ્ટનું પ્રાસાદિક ઘર (બાઈઓનું હરિમંદિર)
- શિખરબદ્ધ શ્રી સ્વામિનારાયણ મંદિર
- મંદિર પરિસરમાં છત્રી (અક્ષરઓરડી)
- ગામમાં પ્રાસાદિક વસ્તુઓ
- પ્રાસાદિક નવાબનો મહેલ
- પ્રાસાદિક લક્ષ્મીવાડી
- પ્રાસાદિક ભટ્ટવાડી
- પ્રાસાદિક ક્ષારવતી નદી

॥ સરનામું ॥

શ્રી સ્વામિનારાયણ મંદિર, માણાવદર, જી. જૂનાગઢ. ફો.નં. ૦૨૮૭૪ - ૨૨૧૭૬૭



ચિંતન

ડીસેમ્બર - ૨૦૧૩ ૨૫



સ.ગુ. શ્રી નિત્યાનંદ સ્વામી
દીક્ષાસ્થાન સ્મૃતિ છત્રી



પ્રસાદીનું આંબલીનું વૃક્ષ



પ.ભ. મૂળજી લોહાણા
સ્મૃતિ છત્રી

મેઘપુર

આ મેઘપુર ગામમાં ભગવાન શ્રી સ્વામિનારાયણ અને રામાનંદ સ્વામી પધારી અનેક લીલાચરિત્રો કર્યા છે. અહીં રામાનંદ સ્વામીએ પ્રથમ સદાવ્રત શરૂ કર્યું હતું. ભગવાન શ્રીહરિએ સંપ્રદાયના મહાન વિદ્વાન પંડિતવર્ય સદ્ગુરુ શ્રી નિત્યાનંદ સ્વામીને આ ગામમાં દીક્ષા આપી હતી. અહીં સં. ૧૮૬૨માં છ-છ મહિના સુધી શ્રીજીમહારાજે ચોરાસી કરી બ્રાહ્મણોને જમાડ્યા હતા. તેમજ છ-છ મહિના સુધી સમાધિનું પ્રકરણ પણ ચલાવ્યું હતું. અને આ સમાધિ પ્રકરણ જોઈ મુક્તાનંદ સ્વામીએ આ જ ગામમાં ભગવાન શ્રીહરિને ઠપકો આપ્યો હતો. એક અભણ બ્રાહ્મણ વાલજી મહેતા પાસે વેદ બોલાવ્યા હતા. ભગવાન શ્રીહરિએ એક મુસ્લિમ ફકીરને પોતાનો નિશ્ચય કરાવવા લાડકીબાઈના ભાઈ કરશનજી ભાટ પાસે કુરાનના કલમા પઢાવ્યા હતા. આ ગામમાં પરમાણંદ તથા દામજી આ બે બ્રાહ્મણ બાળકોને શ્રીજીમહારાજે જનોઈ આપી હતી.

આમ, આ મેઘપુર ગામ ભગવાન શ્રી સ્વામિનારાયણના ચરણકમલ પ્રસંગથી અતિ તીર્થત્વને પામી મહાપ્રસાદિભૂત તીર્થસ્થાન બની ગયું છે. આ ગામ જૂનાગઢથી માણાવદર માર્ગ જતા ૨૮ કિલોમીટરના અંતરે આવેલું છે.



મેઘપુરમાં પ્રસાદિના સ્થાનો



- પ.ભ. શ્રી નારાયણ સોનીનું પ્રાસાદિક ઘર
(શ્રી સ્વામિનારાયણ મંદિર)
- સ.ગુ. શ્રી નિત્યાનંદ સ્વામી દીક્ષાસ્થાન સ્મૃતિ છત્રી
- લાડકીબાઈનું પ્રાસાદિક ઘર

- પ્રાસાદિક વાવ
- પ્રસાદીનું આંબલીનું વૃક્ષ તથા ગંગાજળિયો ફૂલો
- પ.ભ. મૂળજી લોહાણા સ્મૃતિ છત્રી

॥ સરનામું ॥

શ્રી સ્વામિનારાયણ મંદિર, મું. મેઘપુર, તા. વંથલી, જી. જૂનાગઢ



શ્રી હીરાભાઈ ઠક્કરનું પ્રાસાદિક ઘર



પ્રસાદીનું આંબલીનું વૃક્ષ



પ્રસાદીનો રતવાનો પારો

મંદવાડ સ્થાન વરજાંગ જાળિયા

સૌરાષ્ટ્રના રાજકોટ જિલ્લામાં ઉપલેટાથી ૧૫ કિલોમીટર દૂર રાજકોટ-પોરબંદર હાઈવે ઉપર વરજાંગ જાળિયા ગામ આવેલું છે. ગામની બાજુમાં વેણુ નદી વહે છે. ગામની વસ્તી લગભગ પાંચ-છ હજારની હશે. ગામમાં મુખ્યત્વે આહીર, લોહાણા અને પટેલો વગેરેની વસ્તી છે. વરજાંગ જાળિયા ગામ સંપ્રદાયની દૃષ્ટિએ ઘણું જ મહત્વનું તીર્થસ્થાન છે. કારણ કે, આ ગામને ઘણીવખત સર્વાવતારી ભગવાન શ્રી સ્વામિનારાયણ મહાપ્રભુએ તથા આચાર્ય પરંપરાના આચાર્યશ્રીઓ તથા અનેક બ્રહ્મનિષ્ઠ નંદસંતોએ તથા અનેક મુક્તસમાન હરિભક્તોએ પોતાના ચરણોથી અંકિત કરીને પરમ તીર્થરૂપ બનાવ્યું છે.

અહીં ભગવાન શ્રીહરિએ એક મહિના સુધી મંદવાડ ગ્રહણ કરીને ભક્તજનોની પરીક્ષા કરી હતી. રતનબાઈના ઘરને વિશે નિવાસ કરી તેમનો થાળ જમ્યા છે. પીપળે હિંડોળો બાંધીને ભક્તોએ શ્રીજીમહારાજને ઝુલાવેલા છે. સો બેડે સ્નાન કરેલું છે. દિવાળી, પ્રબોધિની આદિક ઉત્સવો ઉજવેલા છે. આવી અનેક લીલાઓ ભગવાન શ્રીહરિએ આ ગામમાં કરી છે. તેમની સ્મૃતિ તરીકે હાલ સાંગા બાબરિયાનું ઘર, આંબલીનું વૃક્ષ, હીરાભાઈ ઠક્કરનું ઘર, પથ્થરની શિલા, રતવાનો પારો વગેરે મોજુદ છે.

આ ગામમાં શ્રીજીમહારાજ અનેકવાર પધાર્યા, અનેક લીલાચરિત્રો કરી ભક્તજનોને અતિ સુખ આપ્યું છે. આવું આ મહાન પ્રસાદીભૂત તીર્થસ્થાન જાણીને સ.ગુ. શ્રી ગુણાતીતાનંદ સ્વામીએ પોતાના શિષ્ય ધ્યાની સ્વામી કૃષ્ણસેવાદાસજીને મંદિર કરવાની આજ્ઞા આપી હતી. તેઓએ સં. ૧૯૨૩ની સાલમાં જાળિયામાં સ.ગુ. શ્રી રામાનંદ સ્વામીના વખતમાં જ્યાં સદાવ્રત આપવાનો ઓરડો હતો ત્યાં અથાગ મહેનત કરીને હરિમંદિર બનાવીને શ્રીજીમહારાજની ચિત્રપ્રતિમાની પ્રાણ પ્રતિષ્ઠા કરાવી હતી.

વરજાંગ જાળિયા પંચતીર્થોનું પાવનકારી તીર્થસ્થાન હોવાથી વર્તમાન સમયે તે મંદિર જીર્ણ થતાં તે જ સ્થાને નવ્ય ભવ્ય ત્રણ શિખરનું મંદિર વડતાલ પીઠાધિપતિ પ.પૂ. સનાતન ધ.ધુ. ૧૦૦૮ શ્રી આચાર્ય શ્રી અજેન્દ્રપ્રસાદજી મહારાજશ્રી તથા પ. પૂ. ૧૦૮ શ્રી ભાવિઆચાર્ય લાલજી શ્રી નૃગેન્દ્રપ્રસાદજી મહારાજશ્રીના રૂડા આશીર્વાદ સહ આજ્ઞાથી, પૂ. પુરાણી સ્વામી શ્રી શ્રીહરિદાસજીના માર્ગદર્શન પ્રમાણે તથા સરધારનિવાસી પૂ. સ.ગુ. સ્વામી શ્રી નિત્યસ્વરૂપદાસજીના સાથ-સહકારથી આકાર લઈ રહેલ છે તો આ પવિત્ર તીર્થસ્થાનમાં અવશ્ય દર્શને આવી ધન્ય ભાગ્યશાળી બનશો.

આ વરજાંગ જાળિયા ગામ જૂનાગઢથી ૬૩ કિલોમીટર દૂર આવેલું છે. જૂનાગઢથી ધોરાજી, ઉપલેટા થઈને વરજાંગ જાળિયા પહોંચી શકાય છે. હાલ અહીં પ.પૂ. ધ.ધુ. આચાર્ય મહારાજશ્રીની આજ્ઞાથી પૂ. પુરાણી શ્રીહરિદાસજી સ્વામી પોતાના સંતમંડળ સહિત નિવાસ કરીને દર્શનાર્થે પધારતા યાત્રિક હરિભક્તોની રહેવા-જમવા વગેરે સગવડો તેમજ સત્સંગ કથાવાર્તાનો લાભ આપી રહ્યા છે.



- પ.ભ. શ્રી હીરાભાઈ ઠક્કરનું પ્રાસાદિક ઘર
- પ.ભ. શ્રી સાંગા બાબરિયાનું પ્રાસાદિક ઘર
- પ્રાસાદિક વેણુ નદી

- પ્રસાદીનું આંબલીનું વૃક્ષ
- પ્રસાદીનો રતવાનો પારો (અલૌકિક ચાર વસ્તુઓ)

॥ સરનામું ॥

નૂતન શિખરબદ્ધ શ્રી સ્વામિનારાયણ મંદિર, મું. વરજાંગ જાળિયા, તા. ઉપલેટા, જી. રાજકોટ.
ફો.નં. ૦૨૮૨૬ - ૨૮૨૪૮૦, મો. ૯૮૭૯૬૯૧૮૯૬

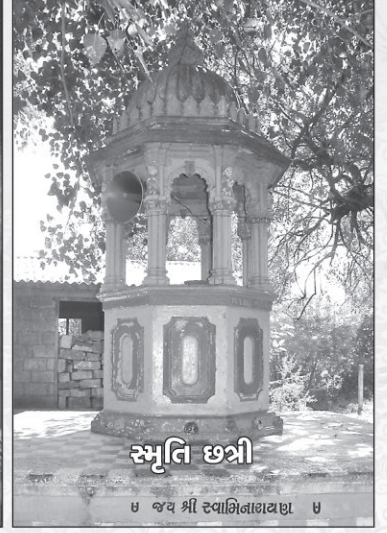
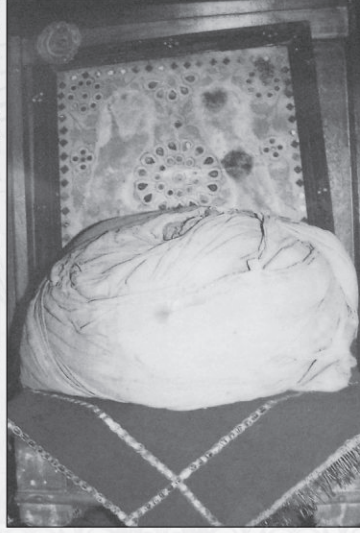




અભયસિંહ રાજાનો દરબારગઢ



ભાદર નદી



સ્મૃતિ છત્રી

૪ જય શ્રી દવાભિનારાયણ ૪

ગુણીયલ ગણોદ ગામ

સૌરાષ્ટ્ર પ્રદેશના રાજકોટ જિલ્લામાં આ ગણોદ ગામ આવેલું છે. અહીં પ્રથમથી જાડેજા દરબાર પરમ ભક્તરાજ શ્રી જુણાભાઈને સારો સત્સંગ હતો. તેથી ભગવાન શ્રી સ્વામિનારાયણ પાંચસો પરમહંસો તથા હરિભક્તો સહિત ઘણીવાર અહીં પધાર્યા છે. દરબાર જુણાભાઈ સત્સંગની સર્વત્ર વૃદ્ધિ થાય તેવા વિચારવાળા હતા. તેથી પોતાના યોગમાં આવનાર દરેકને તેઓ ધર્મ, જ્ઞાન, નીતિ અને સદાચાર તથા સત્સંગના મહિમાની વાતો હંમેશા કર્યા કરતા હતા. દરબાર જુણાભાઈના સુપુત્ર અભયસિંહજી તો એક આદર્શ એકાંતિક ભક્તરાજ થઈ ગયા.

જુણાભાઈના ઘેર જાણે અભયસિંહજીરૂપે મુક્તનો જ અવતાર થયો હોય તેવી સૌને પ્રતીતિ થતી હતી. અભયસિંહજી એક પગે ઊભા રહીને ધ્યાન કરતા ત્યારે કોઈ મોટા સિદ્ધમુનિ છે તેવું લાગતું. અને કથાશ્રવણ કરવામાં પણ તેઓ પૃથુરાજ સમાન હતા.

આવા મહામુક્ત અભયસિંહ રાજા અને બ્રહ્મચારી અચિંત્યાનંદજીના સંવાદે પ.પૂ. ધ.ધુ. શ્રી આચાર્ય શ્રી વિહારીલાલજી મહારાજશ્રીએ ‘શ્રીહરિલીલામૃત’ નામના ગ્રંથની રચના કરી છે. આ ગ્રંથમાં ભગવાન શ્રીહરિએ સમૈયા-ઉત્સવો અને કથાવાર્તા પ્રસંગે પોતાના આશ્રિતજનોને સોનેરી શિખામણના જે અમૂલ્ય વચનો કહ્યાં હતા એજ ઉપદેશાત્મક વચનોની વિવિધ છંદોમાં પંક્તિબદ્ધ રચના પ.પૂ. ધ.ધુ. આચાર્ય શ્રી વિહારીલાલજી મહારાજશ્રીએ આ શ્રીહરિલીલામૃત ગ્રંથમાં મધુર ભાવવાહી, હૃદયને સ્પર્શી જાય તેવી સુંદર સર્વોત્કૃષ્ટ કરી છે.



ગણોદમાં પ્રસાદિના સ્થાનો

- અભયસિંહ રાજાનો દરબારગઢ
- પ્રાસાદિક ગોખ
- પ્રાસાદિક ભાદર નદી તથા સ્મૃતિ છત્રી

॥ સરનામું ॥

શ્રી અભયસિંહજી બાપુનો દરબારગઢ, મુ. ગણોદ, તા. ઉપલેટા, જી. રાજકોટ.



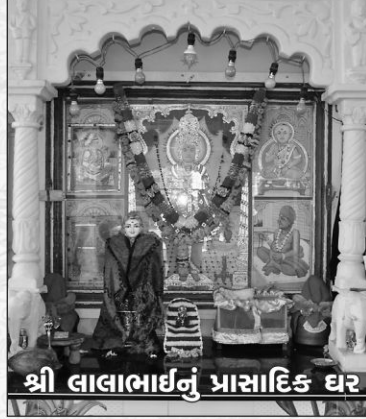
પ્રાસાદિક દરબારગઢ



પ્રસાદીનું શ્રી સોમનાથ મહાદેવ મંદિર



પ્રાસાદિક કૂવો



શ્રી લાલાભાઈનું પ્રાસાદિક ઘર



શ્રી લાલાભાઈનું પ્રાસાદિક ઘર



મલાઈબાઈનું પ્રાસાદિક ઘર

ઉપલેટા

‘નથુ આહીર બાઈ મલાઈ દિજ કાનો ક્ષત્રિ વેરોભાઈ, ભક્ત ખવાસ છે રૂપાબાઈ એહ આદિ ઉપલેટા માંઈ.’

(શ્રી ભક્તચિંતામણી : ૧૨૩)

સૌરાષ્ટ્રના રાજકોટ જિલ્લામાં રાજકોટ શહેરથી ૧૦૬ કિલોમીટર દૂર ઉપલેટા શહેર આવેલું છે. આ નગરમાં શ્રીજીમહારાજ ઘણીવખત પધાર્યા હતા. અહીં આહીર ભક્તોનો મુખ્ય સત્સંગ હતો. આહીર ભક્ત નથુ બારૈયા, મલાઈબાઈ, ખવાસ રૂપાબાઈ, વિપ્ર કાનજી જોષી અને સુપ્રસિદ્ધ સમાધિનિષ્ઠ પટેલ લાલાભાઈ અને ક્ષત્રિય વેરાભાઈ, એ બધાની અનન્ય ભક્તિ ભાવનાથી મોટા નંદસંતો પણ હરવખત ઉપલેટા પધારતા હતા. આ ઉપલેટા શહેર જૂનાગઢથી ૪૮ કિલોમીટર દૂર આવેલું છે. જૂનાગઢથી ધોરાજી થઈને ઉપલેટા જઈ શકાય છે.

ઉપલેટામાં પ્રસાદિના સ્થાનો

- પ્રાસાદિક દરબારગઢ
- પ્રસાદીનું શ્રી સોમનાથ મહાદેવ મંદિર
- પ્રાસાદિક કૂવો
- પ.ભ. (શ્રી સ્વામિનારાયણ મંદિર)
- મલાઈબાઈનું પ્રાસાદિક ઘર

॥ સરનામું ॥

શ્રી સ્વામિનારાયણ મંદિર - ઉપલેટા, જી. રાજકોટ.



સ્વામિનારાયણ
ચંદ્રાવર

ડી સેમ્બર - ૨૦૧૩ ૨૯



શ્રી સ્વામિનારાયણ મંદિર



ધોરાજી

‘ગયા ધોરાજી ધર્મકુમાર, સામા સત્સંગી આવ્યા અપાર.’ (શ્રીહરિલીલામૃત : ૬/૧૫)

જૂનાગઢથી ૨૫ કિલોમીટરના અંતરે આ ધોરાજી શહેર આવેલું છે. આ ધોરાજી શહેરમાં સદ્ગુરુ શ્રી રામાનંદ સ્વામી અને ભગવાન શ્રીહરિ અનેકવખત પધાર્યા છે. ગામમાં રામાનંદ સ્વામીનું સદાવ્રત ચાલતું હતું. સં. ૧૮૫૮માં ચૈત્ર સુદ નવમીનો અને સં. ૧૮૬૩માં ફૂલદોલનો મોટા ઉત્સવો ધામધૂમથી શ્રીજીમહારાજે ઉજવ્યા હતા. અહીં અગ્રગણ્ય હરિભક્ત માવજી દવેના પુત્રોને રામાયણના કાંડ આપી આશીર્વાદ આપ્યો હતો. તેમજ અહીંના કેશવજી દવેએ ભગવાન શ્રીહરિના ૬૧ વખત પગે ચાલીને દર્શન કર્યા હતા. આ પ્રાસાદિક દિવ્ય સ્થાનોમાં ભગવાન શ્રીહરિની દિવ્યતા સાક્ષાત્કાર આજે પણ થઈ રહ્યો છે. મંદિરમાં સંતો નિવાસ કરીને ઠાકોરજીની સેવા તથા હરિભક્તોને કથાવાર્તાનો લાભ આપી સત્સંગનું પોષણ કરી રહ્યા છે.

ધોરાજીમાં પ્રસાદિના સ્થાનો

- શિખરબદ્ધ શ્રી સ્વામિનારાયણ મંદિર તથા સ્મૃતિ છત્રી
- પ્રાસાદિક લાલવડ
- પ્રાસાદિક શ્રી મુરલીમનોહર મંદિર (શ્રી ઠાકર મંદિર)
- પ્રાસાદિક દરબારી ધર્મશાળા
- પ્રાસાદિક દરબારગઢ (મનવિલાસ)
- પ્રાસાદિક રામાયણ ગ્રંથ

॥ સરનામું ॥

શ્રી સ્વામિનારાયણ મંદિર, ધોરાજી, જી. રાજકોટ. ફો.નં. ૦૨૮૨૪ - ૨૨૦૪૨૨



સત્સંગ સમાચાર પત્રિકા

સ્વામી ધનશ્યામદાસજી તથા શા. સ્વામી સર્વમંગલદાસજી તથા સાધુ ધર્મવલ્લભદાસજી



જૂનાગઢ પ્રદેશના કોલડા (તા. કુંકાવાવ) ગામને આંગણ નૂતન મંદિરનું ખાતમુહૂર્તવિધિ-ભૂમિપૂજન કરતા પ.પૂ. લાલજી મહારાજશ્રી તથા પૂ. સ્વામી (તા. ૧૮-૧૧-૧૩)



ગઢડા પ્રદેશના વિરડી (તા. ગારીયાધાર) ગામને આંગણ નૂતન મંદિરનું ખાતમુહૂર્તવિધિ-ભૂમિપૂજન કરતા પ.પૂ. લાલજી મહારાજશ્રી તથા પૂ. સ્વામી (તા. ૨૦-૧૧-૧૩)



જૂનાગઢને આંગણે 'શ્રી સ્વામિનારાયણ ૭૩૦ કરોડ મહામંત્ર મહોત્સવ-૨૦૧૩'ના ગ્રીનસીટી ખાતે મહોત્સવ પરિસરમાં વિજય સ્થંભની સ્થાપના કરતા પ.પૂ. લાલજી મહારાજશ્રી તથા સંતો-ભક્તો. (તા. ૨૦-૧૧-૨૦૧૦)



સ્વામિનારાયણ
સંસ્થા



વડતાલ પ્રદેશના વરસડા ગામને આંગણે પ.પૂ. ધ.ધુ. આચાર્ય મહારાજશ્રીના આશીર્વાદથી યોજાયેલ વાર્ષિક પાટોત્સવ તથા કથાપારાયણ (તા. ૨૫-૧૧-૧૩)



ગઢડા પ્રદેશના દાડમા (તા. લીલીયા) ગામને આંગણે પ.પૂ. ધ.ધુ. આચાર્ય મહારાજશ્રીના આશીર્વાદથી યોજાયેલ દિવ્ય શાકોત્સવ તથા સત્સંગ સભા (તા. ૧-૧૨-૧૩)



અમરેલી શહેરને આંગણે પ.પૂ. ધ.ધુ. આચાર્ય મહારાજશ્રીના આશીર્વાદથી યોજાયેલ દિવ્ય શાકોત્સવ તથા સત્સંગ સભા (તા. ૧-૧૨-૧૩)



ગઢડા પ્રદેશના છાપરી (તા. મહુવા) ગામને આંગણે પ.પૂ. ધ.દુ. આચાર્ય મહારાજશ્રીના આશીર્વાદથી તથા પૂ. એસ.પી. સ્વામીના માર્ગદર્શન પ્રમાણે તૈયાર નૂતન મંદિરોમાં મૂર્તિ પ્રતિષ્ઠા કરતા પ.પૂ. લાલજી મહારાજશ્રી (તા. ૩ થી ૭-૧૨-૧૩)

પ.પૂ. સનાતન ધ.ધુ. ૧૦૦૮ શ્રી ધર્મમાર્તંડ, ધર્મકુળ ચુડામણી વિદ્યામાન આચાર્ય શ્રી અજેન્દ્રપ્રસાદજી મહારાજશ્રીના રૂડા આશીર્વાદ સહ આજ્ઞાથી શ્રી સ્વામિનારાયણ સંપ્રદાયના દેશ-વિદેશમાં સુપ્રસિદ્ધ વક્તા પૂ. સ.ગુ. સ્વામી નિત્યસ્વરૂપદાસજીના માર્ગદર્શન પ્રમાણે આયોજીત

મહોત્સવો તથા કથાપારાયણોની તિથિ-તારીખ

ક્રમ	તારીખ	તિથિ	વિગત	મહોત્સવ કથા સ્થળ
૨.	૨૨-૧૨-૨૦૧૩ થી ૩૦-૧૨-૨૦૧૩	માગશર વદ - ૫ થી માગશર વદ - ૧૩	શ્રી સ્વામિનારાયણ મહામંત્ર મહોત્સવ	‘શ્રી સ્વા. ધામ’ શ્રીન સીટીની સામે, બાયપાસ રોડ, જૂનાગઢ સંપર્ક :- મો. ૯૮૦૪૧૪૬૧૮૧
૩.	૩-૧-૨૦૧૪ થી ૯-૧-૨૦૧૪	પોષ સુદ - ૨/૩ થી પોષ સુદ - ૯	મંદિર દશાબ્દી મહોત્સવ	મુ. ઉત્તરાજ, તા. શિનોર, જી. વડોદરા સંપર્ક :- મો. ૯૮૨૫૧૩૪૧૦૮
૪.	૧૦-૧-૨૦૧૪ થી ૧૬-૧-૨૦૧૪	પોષ સુદ - ૧૦ થી પોષ સુદ - ૧૬	શ્રી સ્વામિનારાયણ મહોત્સવ	મુ. વેરાવળ(શાપર), તા. જી. રાજકોટ સંપર્ક :- મો. ૯૪૦૯૧૩૯૧૧૧, ૯૮૯૮૦૨૪૫૨૧
૫.	૧૭-૧-૨૦૧૪ થી ૨૩-૧-૨૦૧૪	પોષ વદ - ૧ થી પોષ વદ - ૭	શ્રી સ્વામિનારાયણ મહોત્સવ	મુ. વસઈ, તા. ડાહોઈ, જી. વડોદરા સંપર્ક :- મો. ૯૮૨૫૧૩૪૧૦૮, ૯૫૮૬૫૬૭૭૭
૬.	૨-૩-૨૦૧૪ થી ૮-૩-૨૦૧૪	ફાગણ સુદ - ૧ થી ફાગણ સુદ - ૮	નૂતન મંદિર ખાતમુહૂર્ત મહોત્સવ	મુ. બગસરા, જી. અમરેલી સંપર્ક :- મો. ૮૧૨૮૬૯૧૫૦૫, ૮૧૨૮૬૯૧૫૦૨
૭.	૯-૩-૨૦૧૪ થી ૧૬-૩-૨૦૧૪	ફાગણ સુદ - ૯ થી ફાગણ સુદ - ૧૫	શ્રી સ્વામિનારાયણ મહોત્સવ	શ્રીજીમંદિર, સુરત સંપર્ક :- મો. ૮૧૨૮૬૯૧૫૧૩
૭.	૨૪-૩-૨૦૧૪ થી ૩૦-૩-૨૦૧૪	ફાગણ સુદ - ૯ થી ફાગણ સુદ - ૧૫	શ્રી સ્વામિનારાયણ મહોત્સવ	મુ. રામોદ, તા. ગોંડલ, તા. જી. રાજકોટ સંપર્ક :- મો. ૯૪૦૯૧૩૯૧૧૧, ૯૮૨૫૮૬૪૩૭૫
૮.	૨૩-૪-૨૦૧૪ થી ૨૯-૪-૨૦૧૪	ચૈત્ર વદ - ૯ થી ચૈત્ર વદ - ૩૦	શ્રી સ્વામિનારાયણ મહોત્સવ	મુ. ઘનશ્યામનગર (આદસંગ), તા. સાવરકુંડલા, જી. અમરેલી સંપર્ક :- મો. ૯૮૨૫૦૪૭૫૧૨



સર્વાવતારી ભગવાન શ્રી સ્વામિનારાયણની પૂર્ણકૃપાથી તેમજ પ.પૂ. સનાતન ધ.ધુ. ૧૦૦૮ શ્રી વિદ્યમાન આચાર્ય શ્રી અજેન્દ્રપ્રસાદજી મહારાજશ્રીના રૂડા આશીર્વાદ સહ આજ્ઞાથી શ્રી સ્વામિનારાયણ મંદિર - સરદારના સંપૂર્ણ સાથ-સહકાર અને માર્ગદર્શન પ્રમાણે તૈયાર થયેલ વડતાલ, જૂનાગઢ, ગઢડા દેશના તાબાના નૂતન શ્રી સ્વામિનારાયણ મંદિરોની મૂર્તિ પ્રતિષ્ઠા મહોત્સવ પ્રસંગે

પૂ.સ.ગુ. સ્વામી શ્રી નિત્યસ્વરૂપદાસજી તથા પૂ.સ્વામી શ્રી પૂર્ણસ્વરૂપદાસજીની કથાપારાયણોની તિથિ-તારીખ

ક્રમ	તારીખ	તિથિ	પ્રતિષ્ઠા	મહોત્સવ કથા સ્થળ
૧.	૧-૨-૨૦૧૪ થી ૫-૨-૨૦૧૪	મહા સુદ - ૨ થી મહા સુદ - ૬	મહા સુદ - ૬ તા. ૫-૨-૨૦૧૪	મુ. રાસ, તા. બોરસદ, જી. આણંદ સંપર્ક :- મો. ૯૮૨૫૧૩૪૧૦૮, ૯૮૨૫૮૨૪૩૭૭
૨.	૩૦-૪-૨૦૧૪ થી ૨-૫-૨૦૧૪	વૈશાખ સુદ - ૧ થી વૈશાખ સુદ - ૩	વૈશાખ સુદ - ૩ તા. ૨-૫-૨૦૧૪	મુ. ભાડુઈ, તા. જી. રાજકોટ સંપર્ક :- મો. ૭૬૦૦૦૫૮૫૦૫, ૯૬૦૧૯૧૬૦૧૦
૩.	૨-૫-૨૦૧૪ થી ૬-૫-૨૦૧૪	વૈશાખ સુદ - ૩ થી વૈશાખ સુદ - ૭	વૈશાખ સુદ - ૩ તા. ૨-૫-૨૦૧૪	મુ. રાજ સમઢીયાળા, તા. જી. રાજકોટ સંપર્ક :- મો. ૭૬૦૦૦૫૮૫૦૫, ૯૮૨૪૮૭૭૦૭૦
૪.	૭-૫-૨૦૧૪ થી ૧૧-૫-૨૦૧૪	વૈશાખ સુદ - ૮ થી વૈશાખ સુદ - ૧૨	વૈશાખ સુદ - ૧૨ તા. ૧૧-૫-૨૦૧૪	મુ. જીવાપર, તા. ખાંભા, જી. અમરેલી સંપર્ક :- મો. ૮૧૪૦૮૪૪૦૫૦, ૯૮૭૪૪૩૫૨૮૫
૫.	૭-૫-૨૦૧૪ થી ૧૧-૫-૨૦૧૪	વૈશાખ સુદ - ૮ થી વૈશાખ સુદ - ૧૨	વૈશાખ સુદ - ૧૨ તા. ૧૧-૫-૨૦૧૪	મુ. ચોરાલી-મોલી, તા. ઉના, જી. જૂનાગઢ સંપર્ક :- મો. ૯૮૦૮૬૦૧૫૨૮, ૭૫૬૭૦૮૭૪૩૬
૬.	૧૨-૫-૨૦૧૪ થી ૧૪-૫-૨૦૧૪	વૈશાખ સુદ - ૧૩ થી વૈશાખ સુદ - ૧૫	વૈશાખ સુદ - ૧૩ તા. ૧૨-૫-૨૦૧૪	મુ. ફાચરીયા, તા. ખાંભા, જી. અમરેલી સંપર્ક :- મો. ૯૮૦૮૬૬૨૦૪૮, ૯૮૦૮૭૯૩૫૬૧
૭.	૧૨-૫-૨૦૧૪ થી ૧૪-૫-૨૦૧૪	વૈશાખ સુદ - ૧૩ થી વૈશાખ સુદ - ૧૫	વૈશાખ સુદ - ૧૩ તા. ૧૨-૫-૨૦૧૪	મુ. બાંભણીયા, તા. મહુવા, જી. ભાવનગર સંપર્ક :- મો. ૯૮૧૩૪૬૧૦૫૩
૮.	૧૫-૫-૨૦૧૪ થી ૧૯-૫-૨૦૧૪	વૈશાખ વદ - ૧ થી વૈશાખ વદ - ૫	વૈશાખ વદ - ૫ તા. ૧૯-૫-૨૦૧૪	મુ. શેલણા, તા. સાવરકુંડલા, જી. અમરેલી સંપર્ક :- મો. ૯૮૨૫૪૮૩૯૮૫, ૯૪૦૮૬૮૩૦૮૩
૯.	૧૫-૫-૨૦૧૪ થી ૧૯-૫-૨૦૧૪	વૈશાખ વદ - ૧ થી વૈશાખ વદ - ૫	વૈશાખ વદ - ૫ તા. ૧૯-૫-૨૦૧૪	મુ. કલ્યાણપર, તા. સાવરકુંડલા, જી. અમરેલી સંપર્ક :- મો. ૯૮૨૫૬૬૫૩૨૭
૧૦.	૧૯-૫-૨૦૧૪ થી ૨૩-૫-૨૦૧૪	વૈશાખ વદ - ૫ થી વૈશાખ વદ - ૧૦	વૈશાખ વદ - ૧૦ તા. ૨૩-૫-૨૦૧૪	મુ. થાણાપીપળી, તા. કેશોદ, જી. જૂનાગઢ સંપર્ક :- મો. ૯૭૨૬૯૮૫૮૧૦
૧૧.	૧૯-૫-૨૦૧૪ થી ૨૩-૫-૨૦૧૪	વૈશાખ વદ - ૫ થી વૈશાખ વદ - ૧૦	વૈશાખ વદ - ૧૦ તા. ૨૩-૫-૨૦૧૪	મુ. થાણાગાલોલ, તા. જેતપુર, જી. રાજકોટ સંપર્ક :- મો. ૯૦૯૮૨૪૩૧૪૧, ૯૮૨૫૧૩૫૨૫૦
૧૨.	૨૩-૫-૨૦૧૪ થી ૨૭-૫-૨૦૧૪	વૈશાખ વદ - ૧૦ થી વૈશાખ વદ - ૧૪	વૈશાખ વદ - ૧૦ તા. ૨૩-૫-૨૦૧૪	મુ. અરજણસુખ, તા. વડીયા, જી. અમરેલી સંપર્ક :- મો. ૯૮૨૫૮૦૬૬૪૪, ૯૮૨૫૨૭૬૨૯૯
૧૩.	૨૩-૫-૨૦૧૪ થી ૨૭-૫-૨૦૧૪	વૈશાખ વદ - ૧૦ થી વૈશાખ વદ - ૧૪	વૈશાખ વદ - ૧૦ તા. ૨૩-૫-૨૦૧૪	મુ. પીપરલગ, તા. જી. અમરેલી સંપર્ક :- મો. ૯૮૨૫૪૮૬૪૧૨

દર મહિનાના પહેલા રવિવારે સરદારધામમાં યોજાતી

॥ અભયદાન સત્સંગ સભા ॥

:: તારીખ ::

૫-૧-૨૦૧૪

-:: સ્થળ ::-

શ્રી સ્વામિનારાયણ મંદિર - સરદાર, તા.જી. રાજકોટ.

ફો.નં. ૦૨૮૧ - ૨૭૮૧૨૧૧, મો. ૯૮૭૯૭૫૮૫૦૩

:: સમય ::

સવારે ૯ થી ૧



श्री स्वामिनारायण ७३० करोड महामंत्र महोत्सव - जूनागढ के उपलक्ष में

विश्व कीर्तिमान अपसर

७३० करोड से अधिक लेखनकार्य जपयज्ञ और
१०८ हिन्दुस्तानी शास्त्रीय रागो में
'श्री स्वामिनारायण' महामंत्र की प्रस्तुति

दिनांक :- २९-१२-२०१३, सं. २०७० मार्गशीर्ष कृष्ण - १३ (महामंत्र प्रागट्य दिन) समय :- रात ९ से १२ तक

यह ऐतिहासिक घटना है, दो सौ वर्ष पुरानी । जब पूर्ण पुरुषोत्तम भगवान श्री स्वामिनारायण महाप्रभु ने इस धरातल को पुनित करने एवं आश्रितजनो के आत्यंतिक कल्याण हेतु 'श्री स्वामिनारायण' महामंत्र का पादुर्भाव किया । वही श्री स्वामिनारायण महामंत्र का ७३० करोड से अधिक लेखनकार्य जपयज्ञ प.पू. सनातन ध.धु. १००८ श्री आचार्य श्री अजेन्द्रप्रसादजी महाराजश्री तथा प.पू. १०८ भाविआचार्य श्री नृगेन्द्रप्रसादजी महाराजश्री के शुभाशिष और आज्ञा से अनेकानेक हरिभक्तो के माध्यम से संपन्न हुआ । सर्वावतारी भगवान श्री स्वामिनारायण की असीम कृपा से 'न भूतो...' ऐसा ७३० करोड से अधिक महामंत्र का लेखनकार्य संप्रदाय के इतिहास में अग्रस्थान प्राप्त करता है ।

आपको जानकर अधिक खुशी होगी कि - इस महामंत्र लेखनकार्य की सुवास इस सीमा तक फैली के 'Golden book of World Record' एवं 'Limca Book of Record' ने तारीफ करते हुए कहा कि - विश्व के इतिहास में भूतकाल और वर्तमानकाल में जो कोई भगवन्नाम का लेखनकार्य हो रहा हो तो वह श्री स्वामिनारायण महामंत्र का है । और उसमें भी यह ७३० करोड महामंत्र लेखनकार्य तो उस इतिहास में बेजोड और बेनमुन इतिहास रच रहा है और वर्ल्ड रेकोर्ड में 'विश्व कीर्तिमान' में स्थान प्राप्त करता है ।

जब जूनागढ की पवित्र भूमि में 'श्री स्वामिनारायण ७३० करोड महामंत्र महोत्सव' दिनांक २२ से ३० डीसेम्बर २०१३ तक होगा । तब इस महोत्सव के अंतर्गत 'Golden book of World Record' एवं 'Limca Book of Record' के अग्रगण्यश्रीओ की उपस्थिति में यह '७३० करोड से अधिक लेखनकार्य जपयज्ञ' को विश्व कीर्तिमान प्राप्त होने जा रहा है । इस अवसर पर श्री स्वामिनारायण संप्रदायस्य वडताल गादी संस्थान के माध्यम से 'Zee TV saregamapa l'il champ' संप्रदाय के बालभक्त श्री स्वरित शुकले (इन्दौर) द्वारा १०८ हिन्दुस्तानी शास्त्रीय रागो में 'श्री स्वामिनारायण' महामंत्र की प्रस्तुति होगी । ऐसा प्रयोग संगीत क्षेत्र में आज तक नहि किया और इन प्रयोग को भी 'Golden book of World Record' एवं 'Limca Book of Record' प्रमाणित किया जायेंगा । इन ऐतिहासिक पलो के साक्षी बनकर आप भी अपने जीवन का मंगल करने अवश्य पधारे ।

Limca
Book of Records



संस्कृत
सिंता

डीसेम्बर - २०१३ ३५



by google.com



મહોત્સવ સ્થળ - જૂનાગઢથી મુખ્ય શહેરોના કી.મી અંતરો

મુંબઈ - ૭૬૦ કી.મી.	ગઢડા - ૧૬૫ કી.મી.
વાપી - ૫૮૫ કી.મી.	મહુવા - ૧૭૦ કી.મી.
સુરત - ૫૦૦ કી.મી.	સાવરકુંડલા - ૧૧૦ કી.મી.
વડોદરા - ૪૦૦ કી.મી.	અમરેલી - ૧૦૦ કી.મી.
ગોધરા - ૪૨૫ કી.મી.	બગસરા - ૬૫ કી.મી.
દાહોદ - ૫૦૦ કી.મી.	ઉના - ૧૩૦ કી.મી.
આણંદ - ૩૩૦ કી.મી.	જામનગર - ૧૪૦ કી.મી.
નડિયાદ - ૩૩૫ કી.મી.	પોરબંદર - ૧૦૫ કી.મી.
ખેડા - ૩૧૦ કી.મી.	સોમનાથ - ૮૦ કી.મી.
અમદાવાદ - ૩૨૦ કી.મી.	દ્વારકા - ૨૦૮ કી.મી.
મહેસાણા - ૩૫૦ કી.મી.	માંગરોળ - ૬૨ કી.મી.
પાલનપુર - ૪૨૫ કી.મી.	લોજ - ૭૦ કી.મી.
રાધનપુર - ૩૮૦ કી.મી.	માણવદર - ૩૬ કી.મી.
સુરેન્દ્રનગર - ૨૨૦ કી.મી.	પીપલાણા - ૩૨ કી.મી.
રાજકોટ - ૧૦૨ કી.મી.	પંચાળા - ૫૫ કી.મી.
ભુજ - ૩૩૫ કી.મી.	જેતપુર - ૩૨ કી.મી.
ધંધુકા - ૨૧૦ કી.મી.	દેરણી - ૨૫ કી.મી.
ભાવનગર - ૨૨૦ કી.મી.	ધોરાજી - ૩૦ કી.મી.

૧. મહોત્સવ સ્થળ
૨. ગ્રીન સીટી
૩. મુખ્ય શ્રી સ્વા. મંદિર
૪. ભવનાથ તળેટી
૫. ગિરનાર

શ્રી સ્વામિનારાયણ મહામંત્ર મહોત્સવમાં પધારનાર દર્શનાર્થીઓને ખાસ સૂચના

- મહોત્સવમાં પુરુષભક્તો અને સ્ત્રીભક્તોની રહેવા-જમવાની વ્યવસ્થા સંપૂર્ણ રીતે જુદી જુદી રીતે જિલ્લાવાઈઝ કરવામાં આવી છે. જેની મહોત્સવમાં પધારનાર દરેક દર્શનાર્થીએ ખાસ નોંધ લેવી.
- તમો મહોત્સવમાં પધારો ત્યારે આભૂષણ આદિક જોખમી વસ્તુ-પદાર્થ સાથે ન લાવવી હિતાવહ છે. અને જો હોય તો તમારી જવાબદારીપૂર્વક અને સાવધાનીથી સાચવી મહોત્સવનો આનંદ માણો. તેમજ તમારો સામાન અન્ય વ્યક્તિને સોંપશો નહીં કે કોઈ અજાણી વ્યક્તિનો સામાન કે વસ્તુને સંભાળશો નહીં.
- તમારા બાળકો તમારી સાથે જ રહે એ ખાસ ધ્યાન રાખવું. તેમના ખિસ્સામાં ઓળખાણની જરૂરી વિગતો લખેલી ચિઠ્ઠી અચૂક રાખવી. જો વિખુટા પડી જાય તો તરત પૂછપરછ કાર્યાલયનો સંપર્ક કરવો.
- મહોત્સવના સ્વયંસેવકો તમને જે પ્રમાણે દોરવણી કરે તે પ્રમાણે જ ચાલવાનો આગ્રહ રાખશો તો આપનો સહયોગ ગણાશે.
- શિયાળાની ઋતુ હોવાથી વાતાવરણને ધ્યાનમાં રાખી સામાન્ય ગરમવસ્ત્રો તેમજ ઓઢવા માટે પૂરતા સાધનો સાથે રાખવા.
- મહોત્સવમાં બસ, ટેક્સી અથવા પોતાનું ખાનગી વાહન લઈને પધારનારા હરિભક્તો માટે પાર્કિંગ વ્યવસ્થા મહોત્સવ સ્થળે રાખવામાં આવી છે. પરંતુ ટ્રાફિક ન થાય તે માટે સ્વયંસેવકો જે પ્રમાણે સૂચના કરે તે પ્રમાણે જ અનુસરવાનો આગ્રહ રાખવો. તેમજ તમારા વાહનો પાર્કિંગ સમિતિએ નિર્ધારિત કરેલ જગ્યાએ જ તમારી જવાબદારીથી પાર્ક કરવા અને લોક કરવાં.
- મહોત્સવ દરમિયાન નિજમંદિરમાં થતી આરતી તેમજ અન્ય દર્શન સમયે દરેક ભક્તજને પોતાના ઈષ્ટદેવ ભગવાન શ્રીહરિની પ્રસન્નતાયે; સ્વયં ભીડનું કારણ નહિ બનીને, ભાવપૂર્વક છતાં 'મારી પાછળ બીજા ભક્તો પણ દર્શનાર્થે આતુરતાથી લાઈનમાં ઊભા છે, તેમને પણ દર્શનનો લાભ મળે' એવા પૂર્ણ અનુસંધાન સાથે ત્વરિતપણે દર્શન કરીને મંદિરની બહાર નીકળવાનો તેમજ સ્વયંસેવકોની સૂચના પ્રમાણે જ વિનમ્ર વર્તન કરવાનો આગ્રહ રાખવો.

મહોત્સવના સોનેરી રૂડા અવસરો

સુવાર્ણ પદ્મશિલા સનાવરણમિત્રિ

તા. ૨૨-૧૨-૨૦૧૩,
માગશર વદ-૫,
સવારે ૭-૪૫ કલાકે

અખંડ ધૂન પ્રારંભ

તા. ૨૨-૧૨-૨૦૧૩ માગશર વદ - ૫
સવારે ૮.૩૦ કલાકે

યજ્ઞ પ્રારંભ

તા. ૨૬-૧૨-૨૦૧૩ માગશર વદ - ૮
સવારે ૮.૩૦ કલાકે

કૂતલોત્સવ

તા. ૨૮-૧૨-૨૦૧૩ માગશર વદ - ૧૧
બપોરે ૧૧.૦૦ કલાકે

જળનગરાયાત્રા

તા. ૨૮-૧૨-૨૦૧૩ માગશર વદ - ૧૨
બપોરે ૩.૩૦ કલાકે

નિર્ગમંદિર રાક્ષસૂત મહોત્સવ

તા. ૩૦-૧૨-૨૦૧૩ માગશર વદ - ૧૩
બપોરે ૧૨.૦૦ કલાકે

॥ પોચીયાત્રા ॥

તા. ૨૨-૧૨-૨૦૧૩ માગશર વદ - ૫, સવારે ૮.૦૦ કલાકે
શ્રી સ્વામિનારાયણ મુખ્ય મંદિર, જવાહર રોડથી નીકળી
મહોત્સવ સ્થળે (ઝોરડા રોડ) જશે.

કથા પ્રારંભ

તા. ૨૨-૧૨-૨૦૧૩ માગશર વદ - ૫
સવારે ૮.૪૫ કલાકે

કથા અંતર્ગત મહામંત્ર પ્રાગટ્ય

તા. ૨૬-૧૨-૨૦૧૩ માગશર વદ - ૮
બપોરે ૧૧.૩૦ કલાકે

દિવ્ય શાકોત્સવ

તા. ૨૮-૧૨-૨૦૧૩ માગશર વદ - ૧૧
બપોરે ૧૧.૩૦ કલાકે

દેવોનો મહારાખિકે

તા. ૩૦-૧૨-૨૦૧૩ માગશર વદ - ૧૩
સવારે ૬.૦૦ કલાકે

અખંડ ધૂન પૂર્ણાહુતિ

તા. ૩૦-૧૨-૨૦૧૩ માગશર વદ - ૧૩
બપોરે ૧૨.૩૦ કલાકે

॥ મહોત્સવ પ્રારંભ ॥

દિપ પ્રાગટ્ય તથા દિવ્ય આગીર્વાદ
તા. ૨૨-૧૨-૨૦૧૩ માગશર વદ - ૫, સવારે ૮.૦૦ કલાકે
બંને મોટા પ.પૂ. લાલજી મહારાજશ્રી તથા બંને પ.પૂ. બાળલાલજી મહારાજશ્રી

પટ્ટાભિકે મહોત્સવ

તા. ૨૫-૧૨-૨૦૧૩ માગશર વદ - ૮
બપોરે ૧૧.૦૦ કલાકે

કથા અંતર્ગત રાક્ષસૂત મહોત્સવ

તા. ૨૭-૧૨-૨૦૧૩ માગશર વદ - ૧૦
સાંજે ૫.૩૦ કલાકે

ઘમઘારા અંતર્ગત મહોત્સવ

તા. ૨૮-૧૨-૨૦૧૩ માગશર વદ - ૧૧
સાંજે ૫.૩૦ કલાકે

યજ્ઞ પૂર્ણાહુતિ

તા. ૩૦-૧૨-૨૦૧૩ માગશર વદ - ૧૩
બપોરે ૧૨.૦૦ કલાકે

સર્વરોગ નિવાન કેમ્પ

તા. ૨૭/૨૮/૨૯-૧૨-૨૦૧૩, શુક્ર, શનિ, રવિ
સવારે ૮.૩૦ થી ૧૨.૩૦ સુધી

ફરેલીલી મહામંત્ર જયોત સાગમન

તા. ૨૬-૧૨-૨૦૧૩ માગશર વદ - ૮
સવારે ૮.૦૦ કલાકે
જયોત દ્વારા યશનો પ્રારંભ થશે

:: સત્રિ કાર્યક્રમ ::

સમય : રાત્રે ૬ થી ૧૧

તા. ૨૨-૧૨-૨૦૧૩, રવિવાર
શ્રી દેવ ઉત્સવ મંડળ - રાજકોટ
(અંબાજીક : પ.મ. શ્રી ભરવાભાઈ અંબાજી)

તા. ૨૩-૧૨-૨૦૧૩, સોમવાર
સાંસ્કૃતિક કાર્યક્રમ
(શ્રી લક્ષ્મીનારાયણ દેવ યુવક મંડળ)

તા. ૨૪-૧૨-૨૦૧૩, મંગળવાર
તીર્થધામ જૂનાગઢ દર્શન
(વિવિધ વિમોચન તથા દર્શન સાં)

તા. ૨૫-૧૨-૨૦૧૩, બુધવાર
સાંસ્કૃતિક કાર્યક્રમ
(શ્રી લક્ષ્મીનારાયણ દેવ યુવક મંડળ)

તા. ૨૬-૧૨-૨૦૧૩, ગુરુવાર
સાંસ્કૃતિક કાર્યક્રમ
(શ્રી લક્ષ્મીનારાયણ દેવ યુવક મંડળ)

તા. ૨૭-૧૨-૨૦૧૩, શુક્રવાર
શ્રી ભીમુદાનભાઈ ગઢવી
(લોકસાહિત્યકાર)

તા. ૨૮-૧૨-૨૦૧૩, શનિવાર
શ્રી અનમોલ ખત્રી,
સ્વરિત શુકલે, નિવાલી ચેટરજી
(કીર્તન આરાધના - ગીતીકી સારંગમય રત્નરત્ન)

॥ પ.પૂ. લાલજી મહારાજશ્રીના અમૃતવચનો ॥

દરરોજ કથાના બંને સત્રો દરમિયાન પ.પૂ. લાલજી મહારાજશ્રીના
આશીર્વાદાત્મક અમૃતવચનોનો લાભ મળશે.

॥ શ્રી સ્વામિનારાયણ મહામંત્ર ઉદઘોષણા દિન ૧૯૨માં વર્ષની ઉજવણી ॥

તા. ૨૮-૧૨-૨૦૧૩ માગશર વદ - ૧૧, બપોરે ૧૨.૦૦ કલાકે
પૂજન-અર્ચન અને ધૂન-કીર્તનભક્તિ ધામધુમધૂવૃક્ક કરવામાં આવશે.

સૂચના : મહોત્સવમાં પધારતા તમામ હરિભક્તો (પુરુષ-સ્ત્રીભક્તો) માટે
જિલ્લાવાઈઝ ઉતારા, બોજનાલય તેમજ ઓફિસની વ્યવસ્થા કરવામાં આવેલ છે.

ખાસ નોંધ : આ મહોત્સવનો લાભ લેનાર ભક્તોએ પોતાની સાથે ઈડીનો સમય લેવાથી
પહેરવા તેમજ આંદવા માટે એક ગરમ વસ્ત્ર કરજીઆત સાથે લાવવુંનું રહેશે.

સ્વામિનારાયણ ચિંતન, ડીસેમ્બર - ૨૦૧૩ (૩૭)

મહોત્સવનું લાઈવ પ્રસારણ :-



ચેનલ પર

સવારે ૮-૩૦ થી ૧૨-૦૦ બપોરે ૩.૦૦ થી ૬-૦૦

Online : www.lakshaytv.com

Live@ www.junagadhmandir.org
www.swaminarayanadvatgadi.org

॥ શ્રી સ્વામિનારાયણો વિજયતેતરામ ॥

નેહ નિતરતું સોરઠ પ્રદેશનું નિમંત્રણ

પરાત્પરં પરબ્રહ્મ પૂર્ણબ્રહ્મ સનાતનમ્ । સર્વાવતારિણં સ્વેષ્ટં સ્વાશ્રિતજનતારકમ્ ॥
ભક્તિધર્મોત્તમજં નિત્યં સ્વામિનારાયણં પ્રભુમ્ । વન્દેઽહં શ્રી સહજાનંદં વેદવેદાંગવંદિતમ્ ॥



પ.ભ. શ્રી.....ગામ.....

સર્વોપરી, સર્વકારણના કારણ, અક્ષરાતીત પૂર્ણ પુરુષોત્તમભગવાન શ્રી સ્વામિનારાયણે જેતપુરમાં ધર્મધુરાએ આરુઢ થયા બાદ ફરેણીમાં ગુરુવર્ય શ્રી રામાનંદ સ્વામીના ચૌદમા (સં. ૧૮૫૮ના માગશર વદ - ૧૧, તા. ૩૧-૧૨-૧૮૦૧)ની સભામાં સ્વમુખે ‘શ્રી સ્વામિનારાયણ’ ષડાક્ષરી મહામંત્રનો ઉદ્ઘોષ કર્યો. ત્યારથી અવિરતપણે સંપ્રદાયમાં સર્વ આબાલવૃદ્ધ અનુયાયી નરનારીઓ આ ‘શ્રી સ્વામિનારાયણ’ મહામંત્રના નામનું ભજન સ્મરણ કરે છે.

સ્વયં શ્રીજીમહારાજ ‘શ્રી સ્વામિનારાયણ’ મહામંત્રનો મહિમા સમજાવતાં વચનામૃતમાં કહે છે : “...ગમે તેવો પાપી હોય ને અંત સમે જો તેને ‘સ્વામિનારાયણ’ એવા નામનું ઉચ્ચારણ થાય, તો તે સર્વ પાપ થકી છુટીને બ્રહ્મલોકને વિષે નિવાસ કરે...” (વચ. પ્ર. પ્ર. : ૫૬)

“...જ્યારે એવા ભૂંડા ઘાટ થયા માંડે ત્યારે ધ્યાનને પડ્યું મુકીને જીભે કરીને ઉચ્ચસ્વરે નિર્ભજ જ થઈને તાળી વજાડીને ‘સ્વામિનારાયણ... સ્વામિનારાયણ’ ભજન કરવું...” (વચ. લો. પ્ર. ૬)

આ ‘શ્રી સ્વામિનારાયણ’ મહામંત્ર આધિ-વ્યાધિ-ઉપાધિની ધધકતી જવાળાઓ વચ્ચે અનેરી શીતળતા, શાંતિ, ધીરજ, સ્થિરતા અને પવિત્રતા બક્ષે છે. સાધનાની કાંટાળી કેડી ઉપર ડગમગ થતાં કંઈક ચરણોને આ મહામંત્રે સ્થિરતા-ધીરતા આપીને ઘ્યેય સુધી પહોંચાડ્યા છે. આ મહામંત્રનો દિવ્ય અનુભવ પૂર્વે હજારો હરિભક્તોએ કર્યો છે, વર્તમાનકાળે સૈંકડો હરિભક્તો કરી રહ્યા છે અને ભવિષ્યમાં પણ લાખો મુમુક્ષુ જીવાત્માઓ કરતા રહેશે. આજથી ૨૧૨ વર્ષ પહેલા ઉચ્ચારેલા ભગવાન શ્રી સ્વામિનારાયણના આ દિવ્ય વરદાનરૂપી વચનો ગઈકાલે, આજે અને આવતીકાલે, હંમેશને માટે સત્ય છે અને શાશ્વત છે.

આમ, સર્વાવતારી ભગવાન શ્રી સ્વામિનારાયણે અસંખ્ય જીવાત્માઓના આત્યંતિક કલ્યાણ અર્થે આ મહામંત્ર પ્રગટ કર્યો ત્યારથી લઈને આચાર્ય પરંપરા અને નંદસંત પરંપરાએ પણ ગામેગામ-દેશ-વિદેશ સત્સંગ વિચરણ કરીને ‘શ્રી સ્વામિનારાયણ’ મહામંત્ર નામપાંદે પાંદે ગૂંજે એવી ભાવનાથી ઉત્તરોત્તર આજ દિન સુધી ભગવાન શ્રીહરિના ‘સર્વજીવહિતાવહ’ સૂત્રને વહેતું રાખ્યું છે.

આજ કલ્યાણકારી કાર્યને સાર્થક કરવા અને આ મહામંત્રની દિવ્યતા વધુને વધુ પ્રસરે, સંપ્રદાય એકાત્માના ભાવથી ભગવાન શ્રીહરિના એક છત્ર સાંનિધ્યમાં રહે તેમજ શ્રી સ્વામિનારાયણ મહામંત્રનો મહિમાથી જાપ જપી અનેક જીવોનું આત્યંતિક કલ્યાણ થાય એવા શુભ આશયથી પ.પૂ. સનાતન ધ.ધુ. ૧૦૦૮ શ્રી વિદ્યમાન આચાર્ય શ્રી અજેન્દ્રપ્રસાદજી મહારાજશ્રીએ દિવ્ય સંકલ્પ કર્યો કે, આંતરરાષ્ટ્રીયસ્તરે શ્રી સ્વામિનારાયણ’ મહામંત્રનું લેખનકાર્ય સમસ્ત સંપ્રદાયના સત્સંગી ભક્તો પાસે કરાવવું. અને એ સંકલ્પને ભક્તોએ ઉમંગ-ઉત્સાહથી લેખનકાર્ય કરી ભગીરથ

૩૬૫ કરોડ જપયજ્ઞનું કાર્ય પૂર્ણ કરીને તેના પુરુષ્વરણરૂપે પ.પૂ. લાલજીમહારાજશ્રીના દિવ્ય સાંનિધ્યમાં ગઢપુરને આંગણે અદ્ભુત, અદ્વિતીય, અકલ્પ્ય મહામહોત્સવ ઉજવાય ગયો. અને તે જ મંત્રજાપની ભક્તિ દ્વારા એકતાની શક્તિ વધે, ઈષ્ટદેવ ભગવાન શ્રી સ્વામિનારાયણનું નામભક્તોના શ્વાસોશ્વાસમાં વણાઈ જાય અને મહામંત્ર જપનાર-લખનાર હરિભક્તો ભગવાન શ્રીહરિનું ભજન કરી મહાસુખકારી આત્યંતિક કલ્યાણને પામી શકે તેવા શુભ હેતુથી ભગવાન શ્રીહરિએ ‘શ્રી સ્વામિનારાયણ’ મહામંત્રની ઉદ્ઘોષણા કરી તેના ૨૧૨માં વર્ષમાં પ.પૂ. આચાર્ય મહારાજશ્રીએ ૭૩૦ કરોડ મહામંત્રનું સોરઠવાસી ભક્તોના માધ્યમથી વિશ્વશાંતિ અને ભગવાન શ્રીહરિની પ્રસન્નતા અર્થે આંતરરાષ્ટ્રીયસ્તરે સંપ્રદાયના સર્વ સત્સંગીઓ પાસે લેખનકાર્ય કરાવવું તેવો સંકલ્પ કર્યો. અને તેના પુરુષ્વરણરૂપે મંગલકારી ‘શ્રી સ્વામિનારાયણ’ મહામંત્ર પ્રગટ કરીને જીવોને પોતાના પૂર્ણ પુરુષોત્તમપણાનો નિશ્ચય કરાવ્યો છે એવા સોરઠ પ્રદેશના કેન્દ્રરૂપે શ્રી જૂનાગઢધામમાં સર્વાવતારી મહાપ્રભુ શ્રીહરિએ શ્રી રાધારમણ દેવ, શ્રી રણછોડ-ત્રિકમરાયજી તેમજ શ્રી સિદ્ધેશ્વર મહાદેવજી આદિ દેવોને સ્વહસ્તે પ્રસ્થાપિત કરીને જ્યાં પોતાની સર્વોપરિ ઉપાસના સમજાવી છે તેમજ શ્રી નીલકંઠ વર્ણીશ્રીના સોળે ચિન્હો યુક્ત ચરણારવિંદથી અતિ પાવન થયેલા ગરવા ગિરનારની ગોદમાં આવેલા તથા કલ્યાણકારી-દિવ્ય અનેક લીલાઓના શુભ પ્રારંભ જે પ્રદેશમાંથી કર્યા છે એવા પવિત્ર સોરઠ ધરાનું સર્વોત્તમતીર્થધામ શ્રી જૂનાગઢધામમાં સોરઠ પ્રદેશના ધીંગાધણી શ્રી રાધારમણ દેવ, ઉપાસ્ય ઈષ્ટદેવ શ્રી હરિકૃષ્ણ મહારાજના દિવ્ય સાંનિધ્યમાં સંપ્રદાયના સંવાહક વડતાલ પીઠાધિપતિ પ.પૂ. સનાતન ધ.ધુ. ૧૦૦૮ શ્રી વિદ્યમાન આચાર્ય શ્રી અજેન્દ્રપ્રસાદજી મહારાજશ્રી તથા પ.પૂ. ૧૦૮ શ્રી ભાવિઆચાર્ય શ્રી નૃગેન્દ્રપ્રસાદજી મહારાજશ્રીના રૂડા આશીર્વાદ સહ આજ્ઞાથી દ્વિતીય ચરણ આંતરરાષ્ટ્રીય ‘શ્રી સ્વામિનારાયણ ૭૩૦ કરોડ મહામંત્ર મહોત્સવ’ નું તા. ૨૨-૧૨-૨૦૧૩, માગશર વદ - ૫ થી તા. ૩૦-૧૨-૨૦૧૩ માગશર વદ - ૧૩ સુધી ભવ્યાતિ ભવ્ય ઉજવવાનું આયોજન થયું છે.

આ ભવ્ય મહામંત્ર મહોત્સવના ઉપલક્ષ્યમાં સ.ગુ. શ્રી શતાનંદ સ્વામી વિરચિત સંપ્રદાયના મહાન સમ્રાટ ગ્રંથરાજ ‘શ્રીમદ્ સત્સંગિજીવન નવાહ પારાયણ’નું આયોજન કરવામાં આવ્યું છે. જેના વક્તાપદે જૂનાગઢ મંદિરના ચેરમેન પૂ. શા. સ.ગુ. સ્વામી શ્રી પ્રેમસ્વરૂપદાસજી તથા પૂ. સ.ગુ. સ્વામી શ્રી નિત્યસ્વરૂપદાસજી - વડતાલ (હાલ - સરધાર) તથા પૂ. સ્વામી શ્રી વિવેકસ્વરૂપદાસજી - વડતાલ (હાલ - બગસરા) બિરાજી ગીત-સંગીતના તરંગોના કલરવ સાથે કથાગંગાનું નિજ શૈલીમાં રસપાન કરાવી પ્રભુભક્તિમાં રસતરબોળ કરશે.

આ મંગલ પ્રસંગે સાંપડશે શ્રી ધર્મકુળનું દિવ્ય સાંનિધ્ય, ધામોધામથી પધારેલ બ્રહ્મનિષ્ઠ સંતોનો સથવારો, દેશ-વિદેશથી પધારેલ પ્રેમીભક્તોથી છલકાશે માનવ મહેરામણ, ભગવાન શ્રીહરિના કથામૃતના બ્રહ્મ પડછંદાઓથી સભામંડપ ગૂંજી ઉઠશે, જયનાદથી આકાશ ગૂંજશે, આપના આગમન અને સહકારથી આ અક્ષરધામનું દિવ્ય આનંદમય વાતાવરણ જીવનમાં અનેરો ઉત્સાહ ભરી દેશે.

આવા વાણીથી અવર્ણનીય અવસરને નજરે નિહાળવા, શ્રવણે સાંભળવા, જિહ્વાથી પ્રભુપ્રસાદનો આસ્વાદ લેવા અને તન-મન અને આત્માને શ્રીહરિના પ્રત્યશ્રવણના રોમાંચથી પુલકિત કરવા આબાલવૃદ્ધ સર્વ ભક્તજનોને તથા આપના ગ્રામજનોને સહપરિવાર પધારવા અમો સ્નેહભર્યા નયને નિમંત્રણ પાઠવીએ છીએ.

લી. શ્રી સ્વામિનારાયણ સંપ્રદાય શ્રી લક્ષ્મીનારાયણ દેવ ગાદીના વડતાલ, ગઢડા, ધોલેરા તથા જૂનાગઢ (સોરઠ) પ્રદેશોના સમસ્ત ધર્મકુળ આશ્રિત સત્સંગ સમાજ વતી
શ્રી સ્વામિનારાયણ મહામંત્ર મહોત્સવ સમિતિના સ્નેહપૂર્વક જય શ્રી સ્વામિનારાયણ



॥ શ્રી સ્વામિનારાયણી વિજયનંદરામ ॥
વિદ્યમાન પ.પૂ. સનાતન ધ.ધુ. ૧૦૦૮ શ્રી ચાતુર્ય શ્રી અજેન્દ્રસદાસજી મહારાષ્ટ્રીના રૂડા અશીર્વાદ સહ આજ્ઞાથી
જૂનાગઢદામને આંગણે શ્રી રાઘરામણ દેવના દિવ્ય સાંનિધ્યામાં અતિ ભવ્ય



વક્તા પૂ. શા. સં.ગુ. સ્વામી શ્રી પ્રેમસુધાદાસજી (ચેરેનરથી) **વક્તા** પૂ. સં.ગુ. સ્વામી શ્રી નિત્યસુધાદાસજી **વક્તા** પૂ. સ્વામી શ્રી પ્રિદેવસુધાદાસજી

દિવ્ય આયોજનો

૩૩૦ કરોડ મંત્રકેશવન ✦ સુવર્ણ પ્રકાશિત્રા અનભાવચરિત્ર ✦ ધર્માર્થ-સંત સંકેત ✦ સાંસ્કૃતિક વિવિધ કાર્યક્રમો ✦ સુખ મહેત્સવ
શ્રીહરિ યોગ ✦ રાઘકુંડ મહેત્સવ ✦ અગ્રહ મહત્સવ ધૂન ✦ દેવો મહત્સાભિષેક ✦ ફૂલહોલોત્સવ ✦ શાકોત્સવ ✦ રેડીકેટ ડેમો ✦ સરોત્સવ

આયોજક શ્રી સ્વામિનારાયણ સેન્ટ્રલ શ્રી કલ્પીનારાયણ દેવ ગાદીના વતનાબ, ગાદેડા, પોલેડા, જૂનાગઢ પ્રદેશીના સમસ્ત ઉપમુજી આશ્રિત સત્સંગ સમાજ વતી

મારંગ
તા. ૨૨-૧૨-૨૦૧૩
મહોત્સવ કલ-૫

શ્રી સ્વામિનારાયણ મુખ્ય મંદિર
જવાહર રોડ, જૂનાગઢ (સોરઠ પ્રદેશ)

પૂર્ણાહુતિ
તા. ૩૦-૧૨-૨૦૧૩
મહોત્સવ કલ-૧૩

મહોત્સવ સ્થળ : 'શ્રી સ્વામિનારાયણ દામ', ગીનસીદીની સામે, બાથપાસ રોડ, જૂનાગઢ